

**PROGNOZA ODDZIAŁYWANIA NA ŚRODOWISKO MIEJSCOWEGO PLANU
ZAGOSPODAROWANIA PRZESTRZENNEGO GMINY CYCÓW DLA OBRĘBU
BARKI**

AUTORZY	mgr Krzysztof Parszewski <i>Krzysztof Parszewski</i> mgr inż. Jakub Kałużny <i>Jakub Kałużny</i> inż. Kamil Przepióra <i>Kamil Przepióra</i>
----------------	---

ŁÓDŹ, 20.05.2024 r.

Spis treści

I.	Wstęp.....	5
1.	Uwagi wstępne	5
2.	Podstawa prawna	5
3.	Podstawowe założenia i metodyka pracy.....	6
4.	Materiały wyjściowe i źródła	8
II.	Charakterystyka miejscowego planu zagospodarowania przestrzennego.....	8
1.	Zawartość	8
2.	Cel opracowania	8
3.	Powiązania z innymi dokumentami	9
III.	Opis, analiza i ocena stanu środowiska	11
1.	Obecny stan środowiska	11
1.1.	Położenie i zagospodarowanie terenu.....	11
1.2.	Krajobraz	12
1.3.	Rzeźba terenu	12
1.4.	Budowa geologiczna.....	12
1.5.	Surowce mineralne	13
1.6.	Wody powierzchniowe	13
1.7.	Jakość wód powierzchniowych.....	13
1.8.	Wody podziemne	13
1.9.	Jakość wód podziemnych.....	13
1.10.	Gleby.....	14
1.11.	Warunki klimatyczne.....	14
1.12.	Jakość powietrza atmosferycznego.....	14
1.13.	Flora i fauna	16
1.14.	Powiązania przyrodnicze, walory przyrodnicze	16
1.15.	Formy ochrony dziedzictwa kulturowego i zabytków.....	16
2.	Istniejące zagrożenia środowiska.....	16
2.1.	Zanieczyszczenia atmosferyczne	16
2.2.	Hałas i wibracje.....	16
2.3.	Odpady	16
2.4.	Pola elektromagnetyczne	17

2.5.	Zagrożenia geologiczne.....	17
2.6.	Zagrożenia powodziowe	17
3.	Istniejące problemy ochrony środowiska	17
4.	Odporność na degradacje i zdolność do regeneracji	17
IV.	Charakterystyka ustaleń miejscowego planu zagospodarowania przestrzennego	18
1.	Przeznaczenie terenów	18
2.	Ustalenia planu w zakresie ochrony środowiska i kształtowania środowiska przyrodniczego	18
V.	Potencjalne zmiany stanu środowiska w przypadku braku realizacji planu miejscowego	19
VI.	Zagrożenia środowiska naturalnego wynikające z ustaleń planu miejscowego	20
1.	Emisja gazów i pyłów do powietrza atmosferycznego	20
2.	Hałas i wibracje.....	20
3.	Odpady	20
4.	Ścieki	20
5.	Promieniowanie elektromagnetyczne.....	21
6.	Nadzwyczajne zagrożenia środowiska	21
VII.	Oddziaływanie planu miejscowego na środowisko i obszary chronione	21
1.	Formy ochrony przyrody	21
2.	Formy ochrony przyrody znajdujące się poza obszarem opracowania.....	21
3.	Oddziaływanie na siedliska występowania chronionych gatunków roślin, zwierząt i grzybów	22
4.	Oddziaływanie na korytarze ekologiczne	22
5.	Oddziaływanie na otulinę biologiczną cieków i zbiorników wodnych	22
6.	Oddziaływanie na stosunki wodne	22
7.	Oddziaływanie na pozostałe elementy środowiska	22
7.1.	Różnorodność biologiczna	22
7.2.	Ludzie	22
7.3.	Woda.....	23
7.4.	Powietrze	23
7.5.	Powierzchnia ziemi	23
7.6.	Krajobraz	24
7.7.	Warunki klimatyczne.....	24

7.8.	Zasoby naturalne	24
7.9.	Dobra kultury i zabytki	24
7.10.	Dobra materialne	24
8.	Oddziaływanie transgraniczne.....	24
9.	Syntetyczne zestawienie wpływu realizacji ustaleń projektu planu na poszczególne komponenty środowiska przyrodniczego wraz z określeniem ich charakteru.....	25
VIII.	Przewidywane znaczące oddziaływanie na środowisko wynikające z ustaleń planu miejscowego	26
IX.	Rozwiązania mające na celu zapobieganie, ograniczanie lub kompensacje przyrodniczą negatywnego oddziaływania na środowisko, mogących być rezultatem ustaleń planu miejscowego ..	26
X.	Rozwiązania alternatywne	27
XI.	Odniesienie do celów ochrony środowiska ustanowionych na szczeblu międzynarodowym, wspólnotowym i krajowym	27
XII.	Ocena zgodności projektu z uwarunkowaniami ekofizjograficznymi oraz ze studium uwarunkowań i kierunków zagospodarowania przestrzennego	29
XIII.	Przewidywane metody analizy skutków realizacji postanowień planu miejscowego oraz częstotliwości ich przeprowadzania	30
XIV.	Podsumowanie	31
XV.	Streszczenie w języku niespecjalistycznym	31
XVI.	Spis rysunków.....	32
XVII.	Spis tabel	32
XVIII.	Spis załączników	32

I. Wstęp

1. Uwagi wstępne

Przedmiotem niniejszego opracowania jest prognoza oddziaływania na środowisko miejscowego planu zagospodarowania przestrzennego Gminy Cyców dla obrębu Barki, zwana dalej prognozą. Prognoza jest elementem strategicznej oceny oddziaływania na środowisko i ma za zadanie scharakteryzować wpływ, jaki będzie wywierać na środowisko realizacja zasad zagospodarowania i polityki przestrzennej zawartych w miejscowym planie zagospodarowania przestrzennego.

Zakres prognozy został uzgodniony w trybie art. 57 ust. 1 pkt. 2 i art. 58 ust. 1 pkt. 3 ustawy z dnia 3 października 2008 r. o udostępnianiu informacji o środowisku i jego ochronie, udziale społeczeństwa w ochronie środowiska oraz o ocenach oddziaływania na środowisko (t.j. Dz. U. z 2023 r., poz. 1094 z późn. zm.). Przed rozpoczęciem sporządzania prognozy przystąpiono do zbierania wniosków na zasadach określonych w art. 39 wspomnianej ustawy.

Wszystkie informacje zawarte w prognozie opracowano stosownie do stanu współczesnej wiedzy oraz oceny przewidywanych skutków dla środowiska. Zmiany mogące wynikać z projektowanego przeznaczenia terenu i rozwiązań funkcjonalno-przestrzennych odniesiono do istniejącego stanu środowiska, jego warunków i predyspozycji użytkowych rozpoznanych w najbardziej aktualnym opracowaniu ekofizjograficznym.

Przedmiotowy projekt miejscowego planu zagospodarowania przestrzennego Gminy Cyców dla obrębu Barki nie narusza ustaleń studium uwarunkowań i kierunków zagospodarowania przestrzennego gminy Cyców, zatwierdzonego uchwałą Nr XI/71/99 Rady Gminy Cyców z dnia 28 października 1999 r., uchwałą Nr XXIV/167/05 Rady Gminy Cyców z dnia 28 kwietnia 2005 r., uchwałą Nr XII/82/08 Rady Gminy Cyców z dnia 30 kwietnia 2008 r., uchwałą Nr VIII/73/11 Rady Gminy Cyców z dnia 28 września 2011 r., uchwałą Nr XXVI/218/13 Rady Gminy Cyców z dnia 29 listopada 2013 r., uchwałą Nr XXIV/211/18 Rady Gminy Cyców z dnia 21 marca 2018 r., uchwałą Nr VI/52/19 Rady Gminy Cyców z dnia 19 czerwca 2019 r. oraz uchwałą Nr XXXVII/342/23 Rady Gminy Cyców z dnia 20 kwietnia 2023 r.

2. Podstawa prawna

Podstawę prawną sporządzenia niniejszej prognozy oddziaływania na środowisko stanowi art. 46 pkt 1 ustawy z dnia 3 października 2008 r. o udostępnianiu informacji o środowisku i jego ochronie, udziale społeczeństwa w ochronie środowiska oraz o ocenach oddziaływania na środowisko (t.j. Dz. U. z 2023 r., poz. 1094 z późn. zm.).

Do sporządzenia prognozy wykorzystano następujące akty prawne:

1. uchwała Nr XXXIX/362/23 Rady Gminy Cyców z dnia 30 czerwca 2023 r. w sprawie przystąpienia do sporządzenia miejscowego planu zagospodarowania przestrzennego Gminy Cyców dla obrębu Barki;
2. ustawa z dnia 27 marca 2003 r. o planowaniu i zagospodarowaniu przestrzennym (t.j. Dz. U. z 2023 r., poz. 977 z późn. zm.);
3. ustawa z dnia 8 marca 1990 r. o samorządzie gminnym (t.j. Dz. U. z 2024 r., poz. 609 z późn. zm.);
4. studium uwarunkowań i kierunków zagospodarowania przestrzennego gminy Cyców, zatwierdzonego uchwałą Nr XI/71/99 Rady Gminy Cyców z dnia 28 października 1999 r., uchwałą Nr XXIV/167/05 Rady Gminy Cyców z dnia 28 kwietnia 2005 r., uchwałą Nr XII/82/08 Rady Gminy Cyców z dnia 30 kwietnia 2008 r., uchwałą Nr VIII/73/11 Rady Gminy Cyców z dnia 28 września 2011 r., uchwałą Nr XXVI/218/13 Rady Gminy Cyców z dnia 29 listopada 2013 r., uchwałą Nr XXIV/211/18 Rady Gminy Cyców z dnia 21 marca 2018 r., uchwałą Nr VI/52/19 Rady Gminy Cyców z dnia 19 czerwca 2019 r. oraz uchwałą Nr XXXVII/342/23 Rady Gminy Cyców z dnia 20 kwietnia 2023 r.;
5. ustawa z dnia 27 kwietnia 2001 r. Prawo ochrony środowiska (t.j. Dz. U. z 2024 r., poz. 54);

6. ustawa z dnia 16 kwietnia 2004 r. o ochronie przyrody (*t.j. Dz. U. z 2023 poz. 1336 z późn. zm.*);
7. rozporządzenie Rady Ministrów z dnia 10 września 2019 r. w sprawie przedsięwzięć mogących znacząco oddziaływać na środowisko (*t.j. Dz. U. z 2019 r., poz. 1839 z późn. zm.*);
8. ustawa z dnia 23 lipca 2003 r. o ochronie zabytków i opiece nad zabytkami (*t.j. Dz. U. z 2022 r., poz. 840 z późn. zm.*);
9. ustawa z dnia 28 września 1991 r. o lasach (*t.j. Dz. U. z 2024 r. poz. 530*);
10. ustawa z dnia 3 lutego 1995 r. o ochronie gruntów rolnych i leśnych (*t.j. Dz. U. z 2024 r., poz. 82*);
11. ustawa z dnia 14 grudnia 2012r. o odpadach (*t.j. Dz. U. z 2023 r., poz. 1587 z późn. zm.*);
12. ustawa z dnia 20 lipca 2017 r. Prawo wodne (*t.j. Dz. U. z 2023 r., poz. 1478 z późn. zm.*);
13. rozporządzenie Ministra Środowiska z dnia 24 sierpnia 2012r. w sprawie poziomów niektórych substancji w powietrzu (*Dz. U. z 2019 r., poz. 1931*);
14. rozporządzenie Ministra Środowiska z dnia 14 czerwca 2007 r. w sprawie dopuszczalnych poziomów hałasu w środowisku (*Dz. U. z 2014 r., poz. 112*);
15. rozporządzenie Ministra Klimatu z dnia 17lutego 2020 r. w sprawie sposobów sprawdzania dotrzymania dopuszczalnych poziomów pól elektromagnetycznych w środowisku (*Dz. U. z 2020 r., poz. 258 z późn. zm.*).

3. Podstawowe założenia i metodyka pracy

Podstawowym celem opracowania prognozy jest:

- określenie potencjalnego wpływu ustaleń planu na poszczególne elementy środowiska;
- wskazanie ewentualnych zagrożeń dla środowiska wynikających z wprowadzenia w życie ustaleń planu miejscowego;
- określenie metod działania pozwalających na zmniejszenie lub eliminację potencjalnych zagrożeń mogących być skutkiem realizacji inwestycji wyznaczonych w projekcie planu.

Ważnym zadaniem prognozy jest również informowanie społeczności lokalnej o skutkach wprowadzania w życie ustaleń planu miejscowego.

Podstawowym założeniem metodycznym prognozy jest przyjęcie hipotezy, że zmiany w zagospodarowaniu terenu objętego planem osiągną maksymalną wielkość dopuszczoną w ustaleniach planu miejscowego. W celu określenia wpływu ustaleń planu na środowisko przyjęto metodę porównawczą przewidywanych zmian w stosunku do zastanego stanu prawnego, wynikającego z faktycznego sposobu użytkowania.

Analizę środowiska naturalnego będącą jednym z celów niniejszej prognozy oddziaływania na środowisko przeprowadzono na podstawie dostępnych materiałów i opracowań oraz wizji terenowej.

Sporządzony dokument spełnia wymogi zawarte w ustawie z dnia 3 października 2008 roku o udostępnianiu informacji o środowisku i jego ochronie, udziale społeczeństwa w ochronie środowiska oraz o ocenach oddziaływania na środowisko (*t.j. Dz. U. z 2023 r., poz. 1094 z późn. zm.*) tj. zgodnie z:

art. 51 ust. 2 pkt 1 cyt. ustawy – prognoza zawiera:

- a. informacje o zawartości, głównych celach projektowanego dokumentu oraz jego powiązaniach z innymi dokumentami,*
- b. informacje o metodach zastosowanych przy sporządzaniu prognozy,*
- c. propozycje dotyczące przewidywanych metod analizy skutków realizacji postanowień projektowanego dokumentu oraz częstotliwości jej przeprowadzania,*
- d. informacje o możliwym transgranicznym oddziaływaniu na środowisko,*
- e. streszczenie sporządzone w języku niespecjalistycznym,*

- f. oświadczenie autora, a w przypadku gdy wykonawcą prognozy jest zespół autorów – kierującego tym zespołem, o spełnieniu wymagań, o których mowa w art. 74 a ust. 2, stanowiące załącznik do prognozy.,
- g. datę sporządzenia prognozy, imię, nazwisko i podpis autora, a w przypadku gdy wykonawcą prognozy jest zespół autorów – imię, nazwisko i podpis kierującego tym zespołem oraz imiona, nazwiska i podpisy członków zespołu autorów;

art. 51 ust. 2 pkt 2 cyt. ustawy – prognoza określa, analizuje i ocenia:

- a. istniejący stan środowiska oraz potencjalne zmiany tego stanu w przypadku braku realizacji projektowanego dokumentu,
- b. stan środowiska na obszarach objętych przewidywanym znaczącym oddziaływaniem,
- c. istniejące problemy ochrony środowiska istotne z punktu widzenia realizacji projektowanego dokumentu, w szczególności dotyczące obszarów podlegających ochronie na podstawie ustawy o ochronie przyrody,
- d. cele ochrony środowiska ustanowione na szczeblu międzynarodowym, wspólnotowym i krajowym, istotne z punktu widzenia projektowanego dokumentu, oraz sposoby, w jakich te cele i inne problemy środowiska zostały uwzględnione podczas opracowywania dokumentu,
- e. przewidywane oddziaływania, w tym oddziaływania bezpośrednie, pośrednie, wtórne, skumulowane, krótkoterminowe, średnioterminowe i długoterminowe, stałe i chwilowe oraz pozytywne i negatywne, na cele i przedmiot ochrony obszaru Natura 2000 oraz integralność tego obszaru, a także na środowisko, a w szczególności na:
 - różnorodność biologiczną,
 - ludzi,
 - zwierzęta,
 - rośliny,
 - wodę,
 - powietrze,
 - powierzchnię ziemi,
 - krajobraz,
 - klimat,
 - zasoby naturalne,
 - zabytki,
 - dobra materialnez uwzględnieniem zależności między tymi elementami środowiska i między oddziaływaniami na te elementy;

art. 51 ust. 2 pkt 3 cyt. ustawy – prognoza przedstawia:

- o rozwiązania mające na celu zapobieganie, ograniczanie lub kompensację przyrodniczą negatywnych oddziaływań na środowisko, mogących być rezultatem realizacji projektowanego dokumentu, w szczególności na cele i przedmiot ochrony obszaru Natura 2000 oraz integralność tego obszaru,
- o biorąc pod uwagę cele i geograficzny zasięg dokumentu oraz cele i przedmiot ochrony obszaru Natura 2000 oraz integralność tego obszaru – rozwiązania alternatywne do rozwiązań zawartych w projektowanym dokumencie wraz z uzasadnieniem ich wyboru oraz opis metod dokonania oceny prowadzącej do tego wyboru albo wyjaśnienie braku rozwiązań alternatywnych, w tym wskazania napotkanych trudności wynikających z niedostatków techniki lub luk we współczesnej wiedzy.

Jej zakres i stopień szczegółowości został uzgodniony z Państwowym Powiatowym Inspektorem Sanitarnym w Łęcznej (pismo znak: ONS.NZ.9027.2.34.2023 z dnia 23.10.2023 r.) oraz Regionalnym Dyrektorem Ochrony Środowiska w Lublinie (pismo znak: WOOŚ.411.91.2023.AŁ z dnia 03.11.2023 r.)

4. Materiały wyjściowe i źródła

Opracowania planistyczne:

1. Studium uwarunkowań i kierunków zagospodarowania przestrzennego gminy Cyców, zatwierdzonego uchwałą Nr XI/71/99 Rady Gminy Cyców z dnia 28 października 1999 r., uchwałą Nr XXIV/167/05 Rady Gminy Cyców z dnia 28 kwietnia 2005 r., uchwałą Nr XII/82/08 Rady Gminy Cyców z dnia 30 kwietnia 2008 r., uchwałą Nr VIII/73/11 Rady Gminy Cyców z dnia 28 września 2011 r., uchwałą Nr XXVII/218/13 Rady Gminy Cyców z dnia 29 listopada 2013 r., uchwałą Nr XXIV/211/18 Rady Gminy Cyców z dnia 21 marca 2018 r., uchwałą Nr VI/52/19 Rady Gminy Cyców z dnia 19 czerwca 2019 r. oraz uchwałą Nr XXXVII/342/23 Rady Gminy Cyców z dnia 20 kwietnia 2023 r.
2. Obowiązujące miejscowe plany zagospodarowania przestrzennego:
 - Miejscowy plan zagospodarowania przestrzennego gminy Cyców, przyjęty uchwałą nr XXVIII/173/01 z dnia 16.11.2001 r.,
 - Miejscowy plan zagospodarowania przestrzennego dla obszaru poszerzenia terenu górniczego Puchaczów IV KWK Bogdanka (O.G. Puchaczów V) w części znajdującej się w granicach administracyjnych gminy Cyców, przyjęty uchwałą nr IV/19/11 z dnia 30.03.2011 r.,
 - Miejscowy plan zagospodarowania przestrzennego gminy Cyców dla linii elektroenergetycznej 400 kV relacji Chełm - Lublin Systemowa, przyjęty uchwałą nr II/16/18 z dnia 03.12.2018 r.

Pozostałe opracowania:

1. „Geografia fizyczna Polski” J. Kondracki, PWN, Warszawa 1978 r.;
2. Roczna ocena jakości powietrza w województwie lubelskim za rok 2021;

Strony internetowe:

1. <https://geoportal.gov.pl>;
2. <https://geolog.pgi.gov.pl/> – Geoserwis Państwowego Instytutu Geologicznego;
3. <http://geoserwis.gdos.gov.pl/mapy/> – Geoserwis Regionalnej Dyrekcji Ochrony Środowiska;
4. <https://bdl.stat.gov.pl/BDL/start> – dane statystyczne Głównego Urzędu Statystycznego;
5. <https://cycow.e-mapa.net> – System Informacji Przestrzennej Gminy Cyców.

Pozostałe:

1. wnioski instytucji oraz osób fizycznych;
2. mapa zasadnicza w skali 1 do 1000;
3. materiały udostępnione przez Urząd Gminy Cyców.

II. Charakterystyka miejscowego planu zagospodarowania przestrzennego

1. Zawartość

Projekt planu powstał na podstawie ustawy z dnia 27 marca 2003 r. o planowaniu i zagospodarowaniu przestrzennym oraz ustawy z dnia 8 marca 1990 r. o samorządzie gminnym w związku z uchwałą Nr XXXIX/362/23 Rady Gminy Cyców z dnia 30 czerwca 2023 r. w sprawie przystąpienia do sporządzenia miejscowego planu zagospodarowania przestrzennego gminy Cyców dla obrębu Barki.

Projekt planu obejmuje część tekstową, stanowiącą projekt uchwały Rady Gminy Cyców oraz część graficzną będącą jej integralną częścią.

2. Cel opracowania

Zgodnie z art. 14 ust.1 ustawy z dnia 27 marca 2003 r. o planowaniu i zagospodarowaniu przestrzennym, celem miejscowego planu zagospodarowania przestrzennego jest ustalenie przeznaczenia terenów, w tym dla inwestycji celu publicznego oraz określenie sposobów ich zagospodarowania i zabudowy. Opracowanie planu jest aktem prawa miejscowego, a więc jego zapisy są wiążące dla organów zarządzających gminą i jako takie zobowiązują władze do prowadzenia określonej w nim polityki przestrzennej.

Celem sporządzenia przedmiotowego projektu planu miejscowego jest realizacja założeń określonych w studium uwarunkowań i kierunków zagospodarowania przestrzennego gminy Cyców, zatwierdzonego uchwałą Nr XI/71/99 Rady Gminy Cyców z dnia 28 października 1999 r., uchwałą Nr XXIV/167/05 Rady Gminy Cyców z dnia 28 kwietnia 2005 r., uchwałą Nr XII/82/08 Rady Gminy Cyców z dnia 30 kwietnia 2008 r., uchwałą Nr VIII/73/11 Rady Gminy Cyców z dnia 28 września 2011 r., uchwałą Nr XXVI/218/13 Rady Gminy Cyców z dnia 29 listopada 2013 r., uchwałą Nr XXIV/211/18 Rady Gminy Cyców z dnia 21 marca 2018 r., uchwałą Nr VI/52/19 Rady Gminy Cyców z dnia 19 czerwca 2019 r. oraz uchwałą Nr XXXVII/342/23 Rady Gminy Cyców z dnia 20 kwietnia 2023 r.

Prognoza do projektu planu miejscowego nie jest dokumentem, który w sposób ilościowy wykazuje presje i oddziaływania, wynikające z realizacji zapisów planu. Pokazuje ona natomiast ogólny kierunek, w którym mogą zmierzać potencjalne problemy środowiskowe wynikające z realizacji dokumentu. Jest to wynikiem stosunkowo ogólnych danych o przyszłych inwestycjach, szczególnie w odniesieniu do detali technicznych, które mogą mieć istotne znaczenie dla wielkości wywieranych presji środowiskowych. W prognozie skupiono się zatem na określeniu jakościowym kierunków przemian oraz poddano charakterystyce cechy poszczególnych oddziaływań.

3. Powiązania z innymi dokumentami

Przedmiotowy miejscowy plan zagospodarowania przestrzennego oraz niniejsza prognoza oddziaływania na środowisko powiązane są w zasadniczy sposób z takimi dokumentami jak:

- Program Ochrony Środowiska Województwa Lubelskiego na lata 2020-2023 z perspektywą do roku 2027;
- Program Ochrony Powietrza dla stref w województwie lubelskim, w których zostały przekroczone poziomy dopuszczalne i docelowe substancji w powietrzu;
- studium uwarunkowań i kierunków zagospodarowania przestrzennego gminy Cyców, zatwierdzonego uchwałą Nr XI/71/99 Rady Gminy Cyców z dnia 28 października 1999 r., uchwałą Nr XXIV/167/05 Rady Gminy Cyców z dnia 28 kwietnia 2005 r., uchwałą Nr XII/82/08 Rady Gminy Cyców z dnia 30 kwietnia 2008 r., uchwałą Nr VIII/73/11 Rady Gminy Cyców z dnia 28 września 2011 r., uchwałą Nr XXVI/218/13 Rady Gminy Cyców z dnia 29 listopada 2013 r., uchwałą Nr XXIV/211/18 Rady Gminy Cyców z dnia 21 marca 2018 r., uchwałą Nr VI/52/19 Rady Gminy Cyców z dnia 19 czerwca 2019 r. oraz uchwałą Nr XXXVII/342/23 Rady Gminy Cyców z dnia 20 kwietnia 2023 r.

Zgodnie z art. 15 ust. 1 ustawy z dnia 27 marca 2003 r. o planowaniu i zagospodarowaniu przestrzennym projekt planu jest zgodny z zapisami studium uwarunkowań i kierunków zagospodarowania przestrzennego gminy Cyców, zatwierdzonego uchwałą Nr XI/71/99 Rady Gminy Cyców z dnia 28 października 1999 r., uchwałą Nr XXIV/167/05 Rady Gminy Cyców z dnia 28 kwietnia 2005 r., uchwałą Nr XII/82/08 Rady Gminy Cyców z dnia 30 kwietnia 2008 r., uchwałą Nr VIII/73/11 Rady Gminy Cyców z dnia 28 września 2011 r., uchwałą Nr XXVI/218/13 Rady Gminy Cyców z dnia 29 listopada 2013 r., uchwałą Nr XXIV/211/18 Rady Gminy Cyców z dnia 21 marca 2018 r., uchwałą Nr VI/52/19 Rady Gminy Cyców z dnia 19 czerwca 2019 r. oraz uchwałą Nr XXXVII/342/23 Rady Gminy Cyców z dnia 20 kwietnia 2023 r., oraz z przepisami odrębnymi, odnoszącymi się do obszaru objętego planem.

Obowiązujące studium dla obszaru opracowania zakłada następujące funkcje terenów:

- **M** – tereny zabudowy mieszkaniowej,
- **U** – tereny usług komercyjnych i publicznych,
- **U/M** – tereny usług i zabudowy mieszkaniowej,
- **US** – tereny usług sportu i rekreacji,
- **U/P** – tereny usług i aktywizacji gospodarczej,
- **EO** – tereny energii odnawialnej,
- **PE/ZL** – tereny powierzchniowej eksploatacji surowców z docelową rekultywacją przez zalesienie,
- **R** – tereny upraw rolnych,
- **ZŁ** – tereny łąk,
- **ZL** – tereny lasów i zadrzewień,
- **ZC** – tereny cmentarzy,
- **WS** – tereny wód powierzchniowych.

Dla obszaru opracowania, obowiązujący plan miejscowy zakłada następujące przeznaczenia terenów:

- **UH** – tereny usług handlu,
- **UK** – tereny usług kultury,
- **RPU** – tereny urzędzeń usługowych rolnictwa
- **RM** – tereny zabudowy zagrodowej,
- **R** – tereny rolnicze,
- **RP** – tereny upraw polowych,
- **ZL** – tereny lasów,
- **ZC** – tereny cmentarza,
- **RL** – tereny postulowane do zalesienia,
- **KG** – droga wojewódzka. Droga główna,
- **KD-W(G)** – tereny dróg publicznych - drogi wojewódzkie (klasa techniczna G),
- **KDZ-W** – drogi zbiorcze - wojewódzkie,
- **KDL-G** – drogi lokalne - gminne,
- **L** – droga gminna - droga lokalna,
- **KDW** – drogi wewnętrzne,
- **E** – tereny obiektów i urzędzeń infrastruktury technicznej najwyższych napięć 400 kV – elektroenergetyka,
- **ET** – tereny infrastruktury technicznej – tymczasowe,
- **WS** – tereny wód powierzchniowych.

III. Opis, analiza i ocena stanu środowiska

1. Obecny stan środowiska

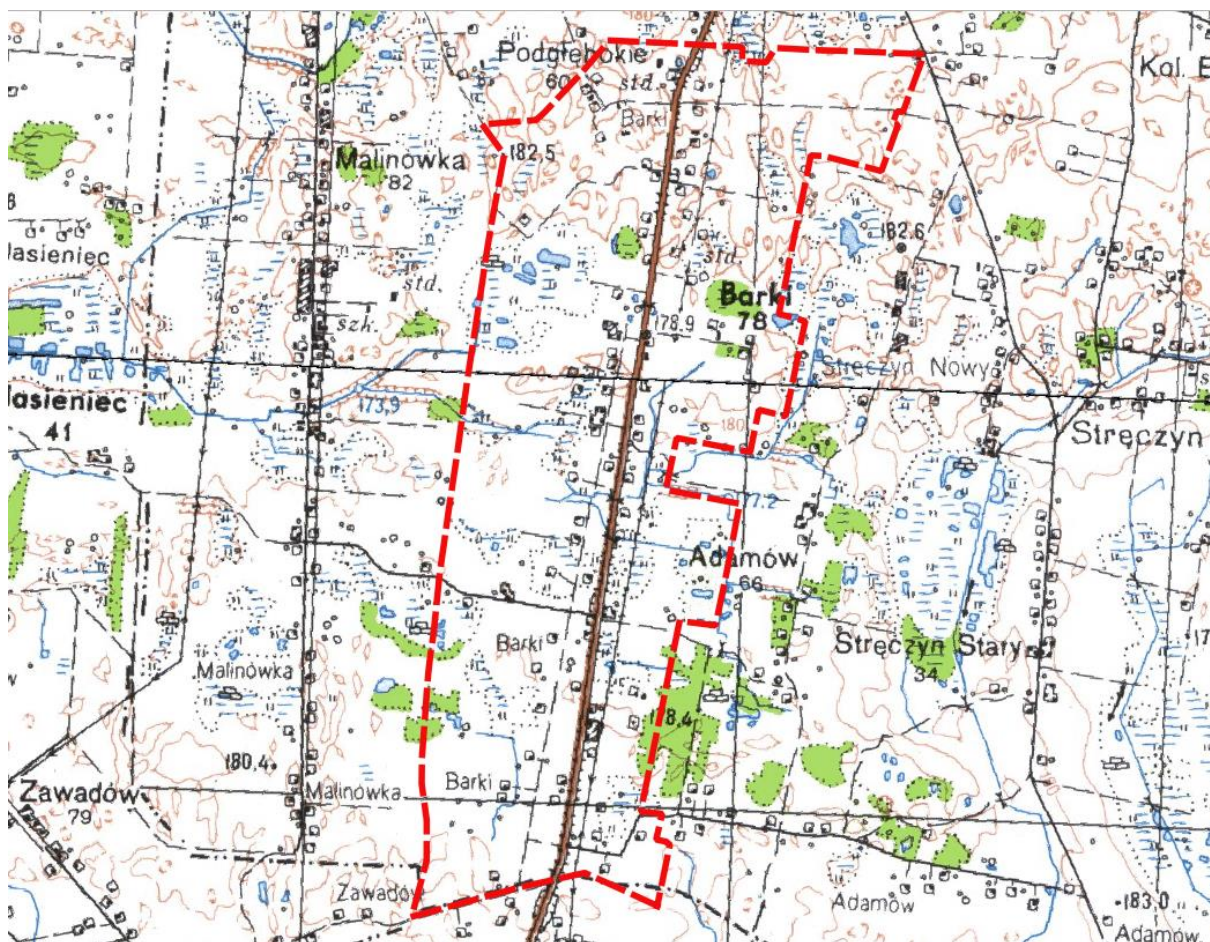
1.1. Położenie i zagospodarowanie terenu

Gmina wiejska Cyców położona jest w centralnej części województwa lubelskiego w powiecie ęczyńskim. Zajmuje powierzchnie 148,08 km² i jest zamieszkiwana przez 7 694 osób (dane za 2022 rok).

Według regionalizacji fizyczno-geograficznej J.Kondrackiego (1978) teren objęty ustaleniami planu znajduje się w zasięgu:

- megaregionu – Niż Wschodnioeuropejski;
- prowincji – Niż Wschodniobałtycko-Białoruski;
- podprowincji – Polesie;
- makroregionu – Polesie Wołyńskie;
- mezoregionu – Obniżenie Dorohuckie.

Przedmiotem ustaleń miejscowego planu zagospodarowania przestrzennego jest obszar położony w południowej części gminy Cyców i obejmują on swoim zasięgiem miejscowość Barki. Zajmuje powierzchnię **525,5154 ha**. Na obszarze opracowania znajduje się zabudowa mieszkalna, usługowa, tereny rolnicze, zieleń leśna.



Rysunek 1 Położenie obszaru opracowania na mapie topograficznej (Źródło: opracowanie własne; źródło mapy: geoportal.gov.pl)

1.2. Krajobraz

W krajobrazie obszaru opracowania dominują tereny otwarte w formie nieużytków, łąk, pastwisk, pól uprawnych oraz skupisk zieleni wysokiej. Nieliczna zabudowa występuje głównie wzdłuż przebiegającej przez obszar opracowania z północy na południe drogi wojewódzkiej nr 838 klasy zbiorczej. Jest to przede wszystkim zabudowania mieszkaniowa, rzadziej usługowa.



Rysunek 2 Położenie obszaru opracowania na ortofotomapie (Źródło: opracowanie własne na podstawie mapy: geoportal.gov.pl)

1.3. Rzeźba terenu

Obszar opracowania jest równinny, z niewielkimi różnicami wysokości terenu. Najwyżej położony jest punkt znajdujący się w północnej części obszaru, który wznosi się na wysokość około 182 m n.p.m. Najniższy położony jest punkt znajdujący się w południowej części obszaru, wznosi się na wysokość około 169 m n.p.m.

1.4. Budowa geologiczna

Zgodnie z informacjami udostępnionymi przez Państwowy Instytut Geologiczny obszar gminy Cyców leży w obrębie zrębowego wyniesienia podlasko – lubelskiego platformy wschodnioeuropejskiej (W. Pożaryski 1969). Powierzchnię krystalicznej platformy pokrywają osady paleozoiczne, z których

najważniejszą rolę w budowie geologicznej omawianego obszaru odgrywają węglonośne osady górnego karbonu. Obszar opracowania budują:

- piaski jeziorne,
- kreda pisząca,
- torfy przejściowe,
- mułki zastoiskowe,
- piaski i gliny deluwialne,
- namuły zagłębień bezodpływowych.

1.5. Surowce mineralne

Zgodnie z informacjami udostępnionymi przez Państwowy Instytut Geologiczny obszar opracowania znajduje się w zasięgu złóż węgla kamiennego „Lublin”, „Lubelskie Zagłębienie Węglowe – obszar K-3” i „Bogdanka”.

1.6. Wody powierzchniowe

Obszar opracowania znajduje się w zasięgu Dorzecza Wisły PL2000, w regionie wodnym Bugu o kodzie PL2000BU. Większa część obszaru znajduje się również w zasięgu Jednolitej Części Wód Powierzchniowych rzecznych o kodzie RW20001024529 „Mogilnica”, jedynie niewielki fragment w północnej części obszaru opracowania znajduje się w granicach Jednolitej Części Wód Powierzchniowych rzecznych o kodzie RW20001024569 „Świnka”.

Na obszarze opracowania występuje ciek wodny Dopływ spod Adamowa.

1.7. Jakość wód powierzchniowych

Obowiązek badania i oceny jakości wód powierzchniowych w ramach państwowego monitoringu środowiska wynika z art. 349 a ust. 2 ustawy z dnia 20 lipca 2017 r. Prawo wodne. Głównym celem zadania jest dostarczenie wiedzy o stanie ekologicznym (lub potencjale ekologicznym) i stanie chemicznym rzek Polski, niezbędnej do gospodarowania wodami w dorzeczach, w tym do ich ochrony przed eutrofizacją i zanieczyszczeniami antropogenicznymi. Monitoring realizowany jest w oparciu o wyznaczone tzw. jednolite części wód (JCW), które należy rozumieć jako oddzielne i znaczące elementy wód powierzchniowych, stanowiące podstawową jednostkę gospodarowania wodami. Od 2007 roku są prowadzone trzy rodzaje monitoringu wód powierzchniowych: diagnostyczny, operacyjny i badawczy.

Stan Jednolitej Części Wód Powierzchniowych rzecznych o kodzie RW20001024569 „Świnka” był badany w latach 2014-2019 i stwierdzono słaby stan ekologiczny, stan chemiczny poniżej dobrego i zły stan ogólny wód przedmiotowej JCW, natomiast dla Jednolitej Części Wód Powierzchniowych rzecznych o kodzie RW20001024529 „Mogilnica” stwierdzono umiarkowany stan ekologiczny, stan chemiczny dobry i zły stan ogólny wód.

1.8. Wody podziemne

Obszar opracowania znajduje się w zasięgu **Jednolitej Części Wód Podziemnych nr 90** o kodzie PLGW200090.

Obszar opracowania znajduje się w zasięgu udokumentowanego Głównego Zbiornika Wód Podziemnych nr 407 „Niecka lubelska (Chełm – Zamość)”.

1.9. Jakość wód podziemnych

Ocena stanu ilościowego i chemicznego Jednolitej Części Wód Podziemnych nr 90 jest dobra, podobnie jak stan ogólny. Ocena ryzyka niespełnienia celów środowiskowych oceniona została jako niezagrażona.

1.10. Gleby

W zasięgu granic obszaru występują:

- grunty orne (R) IVa klasy bonitacyjnej,
- grunty orne (R) IVb klasy bonitacyjnej,
- grunty orne (R) V klasy bonitacyjnej,
- grunty orne (R) VI klasy bonitacyjnej,
- łąki (Ł) IV klasy bonitacyjnej,
- łąki (Ł) V klasy bonitacyjnej,
- łąki (Ł) VI klasy bonitacyjnej,
- pastwiska trwałe (Ps) IV klasy bonitacyjnej,
- pastwiska trwałe (Ps) V klasy bonitacyjnej,
- pastwiska trwałe (Ps) VI klasy bonitacyjnej.

Najważniejszym zagrożeniem jest zanieczyszczenie gleb odpadami lub metalami ciężkimi m.in. poprzez występowanie dzikich wysypisk śmieci. Ponadto, duże zagrożenie niosą zjawiska geodynamiczne spowodowane przekształcaniem naturalnej konfiguracji terenu, likwidowaniem zespołów zieleni wysokiej, czy ograniczaniem terenów biologicznie czynnych.

1.11. Warunki klimatyczne

Najważniejszymi elementami meteorologicznymi kształtującymi klimat są: temperatura powietrza, opady atmosferyczne oraz stosunki anemologiczne. Wszystkie te ogólne czynniki klimatyczne modyfikowane są przez specyficzne czynniki lokalne, do których zalicza się głównie rzeźbę terenu (wysokość nad poziomem morza, nachylenie stoków, ekspozycję) charakter jego pokrycia, oraz rodzaju i stopnia zanieczyszczeń powietrza na tym obszarze.

W podziale rolniczo – klimatycznym Polski dokonany przez R. Gumińskiego g położona jest w dzielnicy klimatycznej „chełmskiej”. Dzielnica ta jest chłodniejsza od sąsiadującej z nią od zachodu dzielnicy „lubelskiej” i dłużej zalega w niej pokrywa śnieżna (80 - 100 dni). Średnia roczna temperatura wynosi 7,3°. Średnio najcieplejszym miesiącem jest lipiec (ze średnią temperaturą – 18°), a najchłodniejszym – styczeń (- 4,2°). Średnia suma opadów atmosferycznych w latach 1951 – 1990 w Garbatówce wynosiła 593 mm. Najwyższe opady atmosferyczne występują w lecie (do 42% rocznej sumy opadów), a najniższe w zimie.

Najkorzystniejsze warunki klimatu lokalnego (dobre warunki termiczno – wilgotnościowe oraz solarne) występują na obszarach wyniesionych w okolicach wsi: Ludwinów, Stawek, Bekiesza, Biesiadki, Stręczyn Stary, Stręczyn Nowy, Głębokie, Stefanów, Janowica, Zaróbka, Kopina, Garbatówka, Świerszczów (na północ od lasu). Obszary te wskazane są dla lokalizacji zabudowy mieszkaniowej oraz dla upraw roślin o zwiększonych wymaganiach klimatycznych (sadownictwo).

1.12. Jakość powietrza atmosferycznego

Na obszarze opracowania występują źródła mogące emitować zanieczyszczenia do atmosfery. Jest to głównie ruch komunikacyjny, ruch na drodze wojewódzkiej nr 838 oraz na drogach lokalnych i gminnych przebiegających przez obszar opracowania. Zanieczyszczenia komunikacyjne (tlenek i dwutlenek węgla, tlenki azotu, węglowodory, pyły z metalami ciężkimi) pogarszają jakość powietrza atmosferycznego.

Ponadto źródłem zanieczyszczeń może być również zabudowa mieszkaniowa i usługowa znajdująca się na obszarze opracowania oraz zabudowania znajdujące się w jego sąsiedztwie. Małe kotłownie emitują tlenki węgla, siarki i pyły. Uciążliwość tej emisji odczuwalna jest przede wszystkim w okresach grzewczych. Mała wysokość emitorów uniemożliwia rozproszenie zanieczyszczeń w atmosferze, powodując koncentrację zanieczyszczeń na małym obszarze.

Na podstawie danych pomiarowych w Rocznej ocenie jakości powietrza w województwie lubelskim z 2021 roku (Główny Inspektorat Ochrony Środowiska) ustalono, że poziom dopuszczalny dwutlenku azotu (NO₂) i dwutlenku siarki (SO₂) jest zachowany na obszarze województwa – obszar strefy lubelskiej wynikowo zakwalifikowano do klasy A. Stężenia średnioroczne NO₂ zarejestrowane na podstawie pomiarów nie przekroczyły dopuszczalnego poziomu 50 µg/m³. Stężenia 1-godzinne NO₂ także nie przekraczały dopuszczalnego poziomu 200 µg/m³.

Strefie lubelskiej, do której zaliczany jest obszar opracowania, przyporządkowano klasę C ze względu na przekroczenia poziomu dopuszczalnego dla stężeń 24-godzinnych pyłu PM₁₀.

Zestawienie klas wynikowych uzyskanych przez strefę lubelską w corocznej ocenie GIOŚ za rok 2021 pod kątem ochrony zdrowia zostały zestawione w poniższej tabeli.

Tabela 1 Klasy uzyskane w corocznej ocenie GIOŚ za rok 2021 pod kątem ochrony zdrowia dla strefy lubelskiej (źródło: Roczna Ocena Jakości Powietrza w województwie lubelskim. Raport wojewódzki za rok 2021).

Lp.	Substancja zanieczyszczająca	Klasa wynikowa
1	SO ₂	A
2	NO ₂	A
3	CO	A
4	C ₆ H ₆	A
5	PM ₁₀	C
6	PM _{2,5} wg poziomu dopuszczalnego powiększonego o margines tolerancji	C
7	PM _{2,5} wg poziomu docelowego	C1
8	Pb	A
9	As	A
10	Cd	A
11	Ni	A
12	B(a)P	C
13	O ₃ wg poziomu docelowego	A
14	O ₃ wg poziomu celu długoterminowego	D2

W zakresie ochrony roślin strefa lubelska została sklasyfikowana następująco:

Tabela 2 Klasy uzyskane w corocznej ocenie GIOŚ na rok 2021 w zakresie ochrony roślin dla strefy lubelskiej (źródło: Roczna Ocena Jakości Powietrza w województwie lubelskim. Raport wojewódzki za rok 2021).

Lp.	Substancja zanieczyszczająca	Klasa wynikowa
1	SO ₂	A
2	NO _x	A
3	O ₃ (AOT40) wg poziomu docelowego	A
4	O ₃ (AOT40) wg poziomu celu długoterminowego	D2

Na stan sanitarny powietrza obszaru opracowania wpływa emisja zanieczyszczeń pochodzących z obszaru opracowania jak i terenów sąsiednich.

1.13. Flora i fauna

Na terenie objętym ustaleniami planu miejscowego występują przede wszystkim rośliny uprawiane rolniczo ale także niska roślinność trawiasta o charakterze łąkowym oraz wysoka roślinność leśna.

Świat zwierząt reprezentowany jest przede wszystkim przez gatunki typowe dla obszarów rolniczych oraz kompleksów leśnych i ich przedpoli.

1.14. Powiązania przyrodnicze, walory przyrodnicze

Obszar opracowania nie znajduje się w granicach żadnej formy ochrony przyrody.

1.15. Formy ochrony dziedzictwa kulturowego i zabytków

Na obszarze objętym opracowaniem planu miejscowego znajdują się stanowiska archeologiczne, obiekty chronione wpisane do gminnej ewidencji zabytków.

W gminnej ewidencji zabytków znajduje się cmentarz wojenny z I wojny światowej.

2. Istniejące zagrożenia środowiska

2.1. Zanieczyszczenia atmosferyczne

Źródłem zanieczyszczeń jest ruch komunikacyjny odbywający się zarówno w granicach obszaru opracowania, pochodzący głównie z drogi zbiorczej przebiegającej przez obszar opracowania z północy na południe, jak i poza jego granicami. Zanieczyszczenia komunikacyjne (tlenek i dwutlenek węgla, tlenki azotu, węglowodory, pyły z metalami ciężkimi) pogarszają jakość powietrza atmosferycznego.

Ponadto wpływ na jakość mają również zabudowania mieszkaniowe znajdujące się w granicach obszaru opracowania, głównie są to paleniska domowe i małe kotłownie, które emitują tlenki węgla, siarki i pyły. Uciążliwość tej emisji odczuwalna jest szczególnie w okresach grzewczych. Mała wysokość emitorów uniemożliwia rozproszenie zanieczyszczeń w atmosferze, powodując koncentrację zanieczyszczeń na małym obszarze.

2.2. Hałas i wibracje

Stan środowiska ze względu na jego zanieczyszczenie hałasem i wibracjami określa klimat akustyczny, rozumiany jako wynik różnych grup hałasu i wibracji. Hałasem nazywa się niepożądane, nieprzyjemne, dokuczliwe lub szkodliwe drgania mechaniczne ośrodka sprężystego, działające za pośrednictwem powietrza na ośrodek słuchu i inne zmysły oraz elementy organizmu człowieka. W przypadku wibracji drgania przenoszone są przez ciała stałe.

Wpływ na klimat akustyczny obszaru opracowania ma przede wszystkim ruch samochodowy odbywający się na drodze wojewódzkiej oraz na drogach gminnych przebiegających przez obszar opracowania lub położonych w sąsiedztwie jego granic. Ruch kołowy jest bardzo uciążliwym źródłem hałasu w środowisku.

Należy zaznaczyć, iż zagrożenie środowiska hałasem drogowym znacznie wzrasta, co spowodowane jest przede wszystkim wzrostem liczby pojazdów.

2.3. Odpady

Odpady komunalne pochodzące z obszarów zamieszkałych na terenie opracowania mogą stanowić zagrożenie dla środowiska naturalnego tego obszaru w przypadku ich niewłaściwej utylizacji.

Na terenie opracowania w obiekcie usługowym powstają typowe odpady bytowe takie jak: odpady organiczne, papier i tektura, tworzywo sztuczne, materiały tekstylne, szkło, metale, odpady mineralne, odpady budowlane. Ilość wytwarzanych odpadów komunalnych, wskaźnik ich nagromadzenia, struktura oraz skład są uzależnione od poziomu rozwoju gospodarczego, zamożności społeczeństwa, ich sposobu życia, gospodarowania zasobami, subiektywnych cech charakteru mieszkańców oraz poziomu konsumpcjonizmu.

2.4. Pola elektromagnetyczne

Dla jakości środowiska istotne znaczenia mają urządzenia, które emitują fale elektromagnetyczne wysokiej częstotliwości w postaci fal radiowych o częstotliwości 0,1-300 MHz i mikrofal 300-300 000 MHz umieszczone w środowisku naturalnym.

Przez obszar opracowania przebiega linia elektroenergetyczna najwyższego napięcia oraz linie elektroenergetyczne średniego napięcia.

2.5. Zagrożenia geologiczne

Na obszarze opracowania nie występują obszary osuwisk oraz tereny zagrożone osuwaniem mas ziemnych wyznaczone w Systemie Osłony Przeciwoświsowej.

2.6. Zagrożenia powodziowe

Na obszarze opracowania nie występują obszary szczególnego zagrożenia powodzią.

3. Istniejące problemy ochrony środowiska

Do istniejących problemów ochrony środowiska na analizowanym obszarze można zaliczyć degradację szaty roślinnej wskutek zmiany sposobu zagospodarowania terenu.

Ponadto obiekty infrastruktury technicznej, w szczególności drogowej, stanowią zagrożenie dla środowiska. Są one, bowiem źródłem emisji zanieczyszczeń, źródłem powstawania odcieków i spływów powierzchniowych zawierających znaczne ilości niepożądanych w środowisku związków, a także źródłem hałasu. Naturalne układy i zależności flory i fauny są odporniejsze na zmiany i degradację, dlatego też działaniem pożądanym jest ochrona środowiska naturalnego, która realizowana może być poprzez ochronę wartości przyrodniczych, kulturowych i krajobrazowych oraz kształtowanie ładu przestrzennego, jako podstaw prawidłowego i efektywnego rozwoju wszystkich zakresów działalności.

4. Odporność na degradację i zdolność do regeneracji

Odporność środowiska naturalnego na przekształcenie i jego zdolność do regeneracji zależy w znacznej mierze od jego charakterystyki oraz od poziomu dotychczasowego przeobrażenia. Środowisko przeobrażone w niewielkiej skali o prawidłowym funkcjonowaniu ekosystemów i dużej bioróżnorodności jest względnie odporne na umiarkowane negatywne oddziaływania np. zanieczyszczenia.

Najbardziej zagrożone degradacją tereny to najczęściej obszary narażone na silną presję człowieka wyrażającą się poprzez szereg różnorodnych działań przez niego podejmowanych. Należy do nich między innymi presja urbanizacyjna i niewłaściwe zabiegi agrotechniczne (na terenach użytkowanych rolniczo). W wyniku tego dochodzi do zanieczyszczeń wód (powierzchniowych i podziemnych), powietrza, gleb oraz do przekształceń naturalnej rzeźby terenu. Dodatkowo, w wyniku presji antropogenicznej nierzadko dochodzi do introdukowania lub zawlekania nowych gatunków roślin i zwierząt. Prowadzi to do zubożenia naturalnego potencjału przyrodniczego i w skrajnych przypadkach

do całkowitych przekształceń ekosystemów. W takich warunkach zachowaniu ulegają jedynie rośliny i zwierzęta o najlepszych zdolnościach adaptacyjnych, które nie zawsze są pożądane z punktu widzenia przyrodniczego, w szczególności różnorodności biologicznej.

Na terenie objętym opracowaniem degradacja może następować przede wszystkim wskutek rozprzestrzeniania się zabudowy. Zjawisko to wyłącza grunty z powierzchni biologicznie czynnej.

IV. Charakterystyka ustaleń miejscowego planu zagospodarowania przestrzennego

1. Przeznaczenie terenów

W obszarze objętym ustaleniami przedmiotowego planu miejscowego znalazły się tereny o łącznej powierzchni 525,5154 ha.

W projekcie planu miejscowego ustalono następujące przeznaczenie terenu:

- 1) tereny zabudowy mieszkaniowej jednorodzinnej, oznaczone na rysunku planu symbolem **MN**;
- 2) tereny zabudowy mieszkaniowej jednorodzinnej lub usług, oznaczone na rysunku planu symbolami **MN-U**;
- 3) tereny usług, oznaczone na rysunku planu symbolami **U**;
- 4) tereny usług sportu i rekreacji, oznaczone na rysunku planu symbolem **US**;
- 5) tereny usług lub produkcji, oznaczone na rysunku planu symbolem **U-P**;
- 6) tereny elektrowni słonecznej, oznaczone na rysunku planu symbolem **PEF**;
- 7) tereny górnictwa i wydobywania, oznaczone na rysunku planu symbolem **G**;
- 8) tereny drogi głównej, oznaczone na rysunku planu symbolem **KDG**;
- 9) tereny drogi lokalnej, oznaczone na rysunku planu symbolami **KDL**;
- 10) tereny drogi dojazdowej, oznaczone na rysunku planu symbolami **KDD**;
- 11) tereny komunikacji drogowej wewnętrznej, oznaczone na rysunku planu symbolami **KR**;
- 12) tereny parkingu, oznaczone na rysunku planu symbolem **KOP**;
- 13) tereny elektroenergetyki, oznaczone na rysunku planu symbolami **IE**;
- 14) tereny rolnictwa z zakazem zabudowy, oznaczone na rysunku planu symbolami **RN**;
- 15) tereny zabudowy zagrodowej, oznaczone na rysunku planu symbolami **RZM**;
- 16) tereny lasu, oznaczone na rysunku planu symbolami **L**;
- 17) tereny cmentarza zamkniętego, oznaczone na rysunku planu symbolem **CZ**.

2. Ustalenia planu w zakresie ochrony środowiska i kształtowania środowiska przyrodniczego

W zakresie **zasad ochrony środowiska, przyrody i krajobrazu w tym zasady kształtowania krajobrazu** ustala się:

- 1) zakaz lokalizowania przedsięwzięć mogących zawsze znacząco oddziaływać na środowisko z wyjątkiem:
 - 1) inwestycji celu publicznego, w szczególności inwestycji z zakresu infrastruktury technicznej, w tym komunikacji drogowej,
 - 2) zakładów, dla których w dniu wejścia w życie planu została już wydana decyzja o środowiskowych uwarunkowaniach zgody na realizację przedsięwzięcia na tych samych działkach budowlanych;
- 2) zakaz lokalizowania przedsięwzięć mogących potencjalnie znacząco oddziaływać na środowisko z wyłączeniem:
 - 1) terenów oznaczonych symbolami **U, US, U-P, PEF, IE**,
 - 2) przedsięwzięć dotyczących eksploatacji kopalni na terenie górnictwa i wydobywania, oznaczonym na rysunku planu symbolem **G**,
 - 3) inwestycji celu publicznego, w szczególności inwestycji z zakresu infrastruktury technicznej, w tym komunikacji drogowej;
- 3) zakaz lokalizowania zakładów o zwiększonym lub dużym ryzyku wystąpienia poważnych awarii;
- 4) ochronę wód podziemnych i powierzchniowych, w tym ze względu na położenie całego

obszaru objętego planem w zasięgu Głównego Zbiornika Wód Podziemnych nr 407 „Niecka lubelska (Chełm – Zamość)”, poprzez:

- 1) zakaz lokalizacji obiektów budowlanych, w których prowadzona działalność może spowodować zanieczyszczenie gruntów lub wód, bez zaprojektowania i wykonania odpowiednich zabezpieczeń,
- 2) obowiązek stosowania wszelkich zabezpieczeń technicznych dla ochrony środowiska przy realizacji nowych inwestycji,
- 3) obowiązek przestrzegania ustaleń wynikających z przepisów odrębnych;
- 5) obowiązek stosowania standardów akustycznych w zakresie ochrony przed hałasem, określonych przepisami odrębnymi:
 - 1) dla terenów oznaczonych symbolem **MN** jak dla terenów zabudowy mieszkaniowej jednorodzinnej,
 - 2) dla terenów oznaczonych symbolami **MN-U** jak dla terenów zabudowy mieszkaniowo-usługowej,
 - 3) dla terenów oznaczonych symbolem **US** jak dla terenów rekreacyjno-wypoczynkowych,
 - 4) dla terenów oznaczonych symbolami **RZM** jak dla terenów zabudowy zagrodowej;
- 6) obowiązek zachowania jakości środowiska na granicy działki budowlanej, do której inwestor posiada tytuł prawny, odpowiednich dla przeznaczenia terenu określonego dla działek sąsiednich;
- 7) ustala się zasady ochrony rowów melioracyjnych:
 - 1) nakazuje się zachowanie przebiegu, ciągłości i drożności systemu rowów melioracyjnych, przebiegających przez obszar objęty planem miejscowym, z zastrzeżeniem lit. b,
 - 2) dopuszcza się przebudowę, przekrycie, zmianę przebiegu rowów i rowów melioracyjnych na warunkach przepisów odrębnych i w sposób zapewniający prawidłowe funkcjonowanie systemu melioracyjnego na terenach sąsiednich,
 - 3) nakazuje się zapewnienie dostępu do rowów melioracyjnych dla służb eksploatacyjnych.

Biorąc pod uwagę walory środowiska przyrodniczego na obszarze objętym ustaleniami planu miejscowego, uznaje się powyższe zapisy za wystarczające dla jego ochrony.

V. Potencjalne zmiany stanu środowiska w przypadku braku realizacji planu miejscowego

W przypadku braku realizacji miejscowego planu zagospodarowania przestrzennego zagospodarowanie obszaru objętego projektem będzie realizowane w oparciu o obowiązujące miejscowe plany zagospodarowania przestrzennego gminy Cyców:

- Miejscowy plan zagospodarowania przestrzennego gminy Cyców, przyjęty uchwałą nr XXVIII/173/01 z dnia 16.11.2001 r.,
- Miejscowy plan zagospodarowania przestrzennego dla obszaru poszerzenia terenu górniczego Puchaczów IV KWK Bogdanka (O.G. Puchaczów V) w części znajdującej się w granicach administracyjnych gminy Cyców, przyjęty uchwałą nr IV/19/11 z dnia 30.03.2011 r.,
- Miejscowy plan zagospodarowania przestrzennego gminy Cyców dla linii elektroenergetycznej 400 kV relacji Chełm - Lublin Systemowa, przyjęty uchwałą nr II/16/18 z dnia 03.12.2018 r.

Ustalenia obecnie obowiązujących planów miejscowych nie realizują polityki przestrzennej zawartej w aktualnym studium uwarunkowań i kierunków zagospodarowania przestrzennego gminy Cyców, zatwierdzonego uchwałą Nr XI/71/99 Rady Gminy Cyców z dnia 28 października 1999 r., uchwałą Nr XXIV/167/05 Rady Gminy Cyców z dnia 28 kwietnia 2005 r., uchwałą Nr XII/82/08 Rady Gminy Cyców z dnia 30 kwietnia 2008 r., uchwałą Nr VIII/73/11 Rady Gminy Cyców z dnia 28 września 2011 r., uchwałą Nr XXVI/218/13 Rady Gminy Cyców z dnia 29 listopada 2013 r., uchwałą Nr XXIV/211/18 Rady Gminy Cyców z dnia 21 marca 2018 r., uchwałą Nr VI/52/19 Rady Gminy Cyców z dnia 19 czerwca 2019 r. oraz uchwałą Nr XXXVII/342/23 Rady Gminy Cyców z dnia 20 kwietnia 2023 r.

VI. Zagrożenia środowiska naturalnego wynikające z ustaleń planu miejscowego

1. Emisja gazów i pyłów do powietrza atmosferycznego

Zanieczyszczenie powietrza jest jednym z głównych czynników zagrożenia klimatu i degradacji środowiska przyrodniczego. Zanieczyszczenia wprowadzone do atmosfery podlegają wpływom warunków meteorologicznych zarówno w zakresie rozprzestrzeniania się, jak i ich transformacji. Tak więc emisja zanieczyszczeń zależy od topografii, zagospodarowania terenu, lokalizacji źródeł emisji oraz warunków meteorologicznych. Skład powietrza ma istotny wpływ na biosferę, a emitowane do niego zanieczyszczenia gazowe i pyłowe stanowią istotne zagrożenie dla wielu elementów środowiska m.in. wód, gleb oraz świata roślinnego i zwierzęcego. Do czynników decydujących o jakości powietrza zalicza się: przestrzenny i czasowy rozkład zanieczyszczeń powstających w efekcie działalności człowieka oraz warunki wymiany powietrza.

W wyniku realizacji ustaleń projektu planu na obszarze opracowania może wzrosnąć liczba punktowych źródeł zanieczyszczeń atmosferycznych w postaci budynków mieszkalnych. Ponadto w wyniku realizacji ustaleń planu miejscowego można spodziewać się intensyfikacji ruchu kołowego na istniejących szlakach komunikacyjnych. Zjawiska te mogą przyczynić się do zwiększenia emisji z sektora komunikacyjnego.

Nie przewiduje się jednak, aby ustalenia planu wpłynęły w sposób znaczący na pogorszenie się stanu powietrza analizowanego obszaru ze względu na charakter tych ustaleń oraz ich zasięg przestrzenny.

2. Hałas i wibracje

Hałas stanowi jeden z elementów zanieczyszczenia środowiska, który w ostatnich latach przybiera na znaczeniu zwłaszcza w obliczu nasilającego się ruchu samochodowego oraz przemysłowego.

Jako źródła uciążliwości akustycznej na obszarze objętym opracowaniem planu miejscowego wyróżnia się hałas komunikacyjny. Wpływ na klimat akustyczny obszaru opracowania może również mieć przeznaczenie części terenów na tereny zabudowy mieszkaniowej. Realizacja ustaleń planu miejscowego spowoduje wzrost liczby użytkowników na obszarze opracowania.

Nie przewiduje się jednak, iż uciążliwości te będą miały znaczący wpływ na warunki życia ludzi zamieszkujących tereny sąsiadujące z obszarem opracowania oraz na ludzi przebywających na obszarze opracowania.

3. Odpady

Ogniskiem wytwarzania odpadów na badanym obszarze są wyłącznie budynki mieszkaniowe i usługowe rozproszone po całym obszarze opracowania.

W wyniku realizacji ustaleń miejscowego planu zagospodarowania przestrzennego może pojawić się więcej obiektów które będą generować odpady komunalne, pochodzących z nowej zabudowy mieszkaniowej.

Projekt miejscowego planu ustala gromadzenie i selekcję odpadów na posesjach w urządzeniach przystosowanych do ich gromadzenia, zgodnie z przepisami odrębnymi z zakresu utrzymania czystości i porządku w gminie.

4. Ścieki

Ścieki są jednym z podstawowych zagrożeń dla jakości wód powierzchniowych i podziemnych oraz gleby. Realizacja ustaleń planu miejscowego wpłynie na zwiększenie ilości produkowanych

ścieków na obszarze opracowania, ze względu na wzrost liczby budynków mieszkalnych, a tym samym wzrost liczby użytkowników tego obszaru. Projekt miejscowego planu ustala odprowadzanie ścieków do kanalizacji sanitarnej oraz dopuszcza odprowadzanie ścieków do bezodpływowego zbiornika do gromadzenia nieczystości lub do indywidualnego systemu oczyszczania ścieków na warunkach określonych w przepisach odrębnych.

5. Promieniowanie elektromagnetyczne

Nie przewiduje się wzrostu promieniowania elektromagnetycznego będącego skutkiem realizacji ustaleń planu miejscowego.

6. Nadzwyczajne zagrożenia środowiska

Za poważną awarię uznaje się zdarzenie powstałe w czasie procesu transportowego, przemysłowego i magazynowego, które powoduje emisję zanieczyszczeń wskutek eksplozji, pożaru lub wycieku substancji niebezpiecznych.

Nie przewiduje się, aby ustalenia projektu miejscowego planu zagospodarowania przestrzennego wpłynęły na wzrost ryzyka wystąpienia nadzwyczajnych zagrożeń środowiska. Plan ustala bowiem zakaz lokalizowania zakładów o zwiększonym lub dużym ryzyku wystąpienia poważnych awarii.

VII. Oddziaływanie planu miejscowego na środowisko i obszary chronione

1. Formy ochrony przyrody

Obszar opracowania nie znajduje się w zasięgu żadnej formy ochrony przyrody.

2. Formy ochrony przyrody znajdujące się poza obszarem opracowania

Formy ochrony przyrody znajdujące się poza obszarem opracowania to:

- w odległości ok. 8 km na północ od obszaru opracowania znajduje się Obszar Natura 2000 „Polesie”,
- w odległości ok. 8,5 km na północ od obszaru opracowania znajduje się Obszar Natura 2000 „Jeziora Uściwierskie”,
- w odległości ok. 9,5 km na zachód od obszaru opracowania znajduje się Obszar Natura 2000 „Dolina środkowego Wieprza”,
- w odległości ok. 3,5 km na południowy wschód od obszaru opracowania znajduje się Obszar Natura 2000 „Dobromyśl”,
- w odległości ok. 4 km na południe od obszaru opracowania znajduje się Pawłowski Obszar Chronionego Krajobrazu,
- w odległości ok. 1,5 km na północ od obszaru opracowania znajduje się Chełmski Obszar Chronionego Krajobrazu,
- w odległości ok. 8 km na północ od obszaru opracowania znajduje się Park Krajobrazowy Pojezierze Łęczyńskie,
- w odległości ok. 8,5 km na północ od obszaru opracowania znajduje się Poleski Park Krajobrazowy – otulina,
- w odległości ok. 3,5 km na zachód od obszaru opracowania znajduje się Nadwieprzański Park Krajobrazowy – otulina,
- w odległości ok. 6 km na zachód od obszaru opracowania znajduje się Nadwieprzański Park Krajobrazowy,

- w odległości ok. 6,5 km na północy-wschód od obszaru opracowania znajduje się rezerwat przyrody Jezioro Świerszczów.

Ustalenia projektu planu miejscowego nie będą oddziaływać na ww. formę ochrony przyrody z racji braku ustaleń wpływających na ewentualne pogorszenie się efektywności i sprawności powiązań w regionalnej sieci ekologicznej oraz z uwagi na brak znaczącego wpływu na lokalną sieć ekologiczną, a także, ze względu na brak ustaleń, których oddziaływanie wykraczałoby poza granice obszarów objętych opracowaniem.

3. Oddziaływanie na siedliska występowania chronionych gatunków roślin, zwierząt i grzybów

Na obszarze opracowania nie występują udokumentowane siedliska chronionych gatunków roślin, zwierząt i grzybów.

4. Oddziaływanie na korytarze ekologiczne

Przez fragment obszaru opracowania przebiega korytarz ekologiczny KPdC-2C Polesie - Roztocze. Plan nie wprowadza na tym obszarze zabudowy.

Z pozostałych ustaleń projektu planu miejscowego nie wynika negatywne oddziaływanie na lokalne korytarze ekologiczne.

5. Oddziaływanie na otulinę biologiczną cieków i zbiorników wodnych

Projekt planu w pełni zachowuje cieki i zbiorniki wodne oraz ich otulinę biologiczną, bowiem na ich obszarze oraz w bezpośrednim sąsiedztwie w planie nie wyznacza się zabudowy, pozostawiając je w użytkowaniu rolniczym, w tym jako wody śródlądowe.

6. Oddziaływanie na stosunki wodne

Ustalenia planu miejscowego, w wyniku ich realizacji, będą potencjalnie oddziaływać na stosunki wodne. Może być to skutkiem ograniczenia naturalnej retencji wód opadowych w glebie na skutek zajęcia ich powierzchni przez zabudowę i inne elementy utwardzone. Ustalenia planu wpłyną na zwiększenie się poziomu i szybkości spływu powierzchniowego, co w konsekwencji może wywoływać zaburzenia reżimu rzek je odwadniających (zmiany mogą być widoczne w skali lokalnej, lecz mało znaczące w skali ponadlokalnej).

Nie przewiduje się jednak aby ustalenia przedmiotowego planu miejscowego wpłynęły w sposób istotny na stosunki wodne na analizowanym obszarze.

7. Oddziaływanie na pozostałe elementy środowiska

7.1. Różnorodność biologiczna

Na obszarach objętych zmianą występują przedstawiciele fauny i flory o pospolitym charakterze zarówno w skali regionu jak i kraju. Gatunki żyjące na obszarach objętych zmianami są charakterystyczne dla dominującej obecnie funkcji rolnej. Tereny nie posiadają wartościowych cech siedliskowych dla zwierząt. Nowe tereny inwestycyjne nie będą więc miały oddziaływania negatywnego na gatunki chronione. Zatem wpływ planowanych zmian zagospodarowania przestrzennego na zasoby przyrodnicze i poziom bioróżnorodności należy oceniać jako mało znaczący.

7.2. Ludzie

Do negatywnych oddziaływań wprowadzenia w życie analizowanego projektu planu miejscowego należy potencjalny wzrost poziomu hałasu i zanieczyszczeń na terenach nowo wyznaczonych pod funkcje mieszkaniowe. Realizacja założeń projektu planu przyczyni się do zwiększenia emisji szkodliwych związków do atmosfery, w tym pyłu zawieszonego PM10, tlenków azotu (NOX), dwutlenku siarki (SO2) czy metali ciężkich. Mimo przewidywanego zwiększenia natężenia ruchu kołowego (źródło emisji pyłu PM10, NOX), nie przewiduje się, aby opisane powyżej zależności w sposób istotny przełożyły się na zdrowie i życie mieszkańców sąsiadujących z analizowanym obszarem. Potencjalna, ponadnormatywna emisja, może być odczuwalna szczególnie przez dzieci, osoby starsze i osoby z chorobami układu oddechowego.

Innym niekorzystnym oddziaływaniem na warunki życia ludności może się stać wzrost poziomu hałasu i wibracji związany z nasileniem procesów usługowych oraz ruchu kołowego.

Wymienione powyżej oddziaływania będą mieć charakter długoterminowy. Wpływ krótkoterminowy wykazywać będą uciążliwości związane z pracami budowlanymi i modernizacyjnymi na potrzeby przekształceń przestrzennych w ramach realizacji zapisów planu miejscowego.

W związku z tym należy stwierdzić, że realizacja ustaleń projektu planu miejscowego w stosunku do obecnie obowiązującego planu nie będzie znacząco negatywnie oddziaływać na ludzi.

7.3. Woda

Realizacja ustaleń projektu planu miejscowego może wpłynąć na zmianę jakości wód podziemnych przez potencjalne zanieczyszczenie oraz ilość poprzez wystąpienie konieczności odwodnienia wykopów (lokalne i okresowe obniżenie zwierciadła wód gruntowych).

W przypadku wystąpienia konieczności odwadniania wykopów, dopuszcza się wprowadzanie wody z wykopów do środowiska bez oczyszczenia jedynie w przypadku, gdy wykonane analizy potwierdzą, że jej stan i skład nie jest gorszy niż ścieków, które można wprowadzić do środowiska.

W trakcie realizacji inwestycji oddziaływania będą miały charakter lokalny oraz krótkotrwały i po zakończeniu prac budowlanych ustaną.

Pozytywny wpływ na stawiane cele środowiskowe mają ustalenia dotyczące uzbrojenia terenów budowlanych w sieć kanalizacyjną.

7.4. Powietrze

Na etapie realizacji wszelkich inwestycji budowlanych istnieje prawdopodobieństwo wzrostu emisji zanieczyszczeń do atmosfery z pracującego sprzętu na placu budowy i środków transportu (spaliny, pył zawieszony). Jednak tego typu uciążliwości mają charakter przejściowy. Stwierdza się, że realizacja ustaleń zawartych w projekcie planu miejscowego może wiązać się z lokalnym zanieczyszczeniem powietrza. Dotyczy to spalin oraz różnorodnych zanieczyszczeń, jakie mogą powstać w wyniku działalności usługowej. W przypadku przestrzegania przepisów odrębnych, ustalenia te nie spowodują znaczącego wzrostu stężeń zanieczyszczeń zarówno na obszarach objętych opracowaniem, jak i poza nimi.

7.5. Powierzchnia ziemi

Ustalenia projektu miejscowego planu zagospodarowania przestrzennego będą miały niewielki wpływ na powierzchnię ziemi. Będzie to związane z potencjalnym utworzeniem nowej zabudowy mieszkaniowej na obszarze opracowania.

Działania te spowodują – zależną od charakteru inwestycji – zmianę ukształtowania powierzchni ziemi, utratę walorów środowiskowych terenu, przez co należy rozumieć straty w sferze bioróżnorodności, stosunków wodnych, jakości gleb i krajobrazu.

Biorąc pod uwagę powyższe stwierdza się, iż realizacja zainwestowanego dopuszczonego w planie miejscowym skutkować będzie niekorzystnymi zmianami w ukształtowaniu terenu oraz możliwym wzrostem zanieczyszczenia powierzchni ziemi.

7.6. Krajobraz

Realizacja ustaleń planu przyczyni się do zmian w lokalnym krajobrazie. Jednak dopuszczone w planie gabaryty zabudowy i zasady jej lokalizacji nie spowodują konfliktu przestrzennego ze względu na fakt, iż są one dostosowane do stanu istniejącego krajobrazu a także wpływają na ustanowienie harmonijnego charakteru zabudowy.

Należy stwierdzić, iż zaproponowane w planie ustalenia są odzwierciedleniem postępującego rozwoju społeczno-gospodarczego gminy Cyców. Są to zmiany nieuniknione, a postępujący rozwój społeczno-gospodarczy będzie się wiązał z pewnymi przeobrażeniami w przestrzeni. Zadaniem dokumentów planistycznych jest zapewnienie możliwości zachowania elementów najcenniejszych pod względem przyrodniczym i wskazanie kierunków rozwoju zabudowy, które nie będą dysharmonizować najbliższego otoczenia.

7.7. Warunki klimatyczne

Przez wzgląd na charakter i skalę zmian w polityce zagospodarowania przestrzennego analizowanego obszaru zaplanowanych w projekcie planu miejscowego, nie przewiduje się aby doszło do znaczących zmian w klimacie i mikroklimacie obszaru.

Ustalenia planu miejscowego nie wpłyną na zmiany klimatu w szerszej niż w lokalnej skali. Wspomniane lokalne zmiany klimatu mogą być związane ze zmianą pokrycia terenu i ograniczeniem powierzchni biologicznie czynnej co może przyczynić się do lokalnych i niewielkich zmian, będących konsekwencją zwiększenia albedo, lokalnego zmniejszenia i/lub zwiększenia wilgotności powietrza. Ustalenia planu miejscowego nie ograniczą możliwości naturalnej wentylacji.

7.8. Zasoby naturalne

Plan miejscowy ustala obowiązek przestrzegania przepisów odrębnych związanych z położeniem całego obszaru opracowania w granicach:

- Głównego Zbiornika Wód Podziemnych nr 407 „Niecka lubelska (Chełm – Zamość)”;
- złóż węgla kamiennego „Lublin”, „Lubelskie Zagłębie Węglowe – obszar K-3” i „Bogdanka”.

7.9. Dobra kultury i zabytki

Na obszarze opracowania znajdują się stanowiska archeologiczne i zabytki wpisane do gminnej ewidencji zabytków. W planie ustalono, iż w obrębie stanowisk archeologicznych wszelkie prace ziemne mogące mieć wpływ na stan jego zachowania mogą być prowadzone wyłącznie na zasadach określonych w przepisach odrębnych z zakresu ochrony zabytków i opieki nad zabytkami.

Wpływ realizacji ustaleń projektu planu miejscowego na dobra kultury i zabytki znajdujące się na terenie opracowania charakteryzuje się pozytywnym skutkiem, gdyż przyczyni się do zachowania lub przywrócenia walorów kulturowych oraz ekspozycji tych obiektów.

7.10. Dobra materialne

Ustalenia planu umożliwią zaspokojenie bieżących potrzeb interesu właściciela nieruchomości znajdującej się w granicach obszaru opracowania, zatem plan ma pozytywne oddziaływanie w tym zakresie.

8. Oddziaływanie transgraniczne

Nie przewiduje się, aby realizacja ustaleń miejscowego planu zagospodarowania

przestrzennego, wpłynęły na zwiększenie transgranicznego oddziaływania na środowisko, ponieważ obszar opracowania oddalony jest znacząco od granic państwa i jego ustalenia nie będą wpływać na tereny przygraniczne.

9. Syntetyczne zestawienie wpływu realizacji ustaleń projektu planu na poszczególne komponenty środowiska przyrodniczego wraz z określeniem ich charakteru

Analiza specyficznych uwarunkowań lokalnego środowiska przyrodniczego oraz ustaleń zawartych w projekcie miejscowego planu zagospodarowania przestrzennego pozwala określić przewidywane zmiany, jakie może wprowadzić realizacja jego zapisów na poszczególne komponenty środowiska przyrodniczego oraz przyszłe zagospodarowanie rozpatrywanego obszaru.

Realizacja projektu miejscowego planu może spowodować okresowe negatywne oddziaływanie na środowisko, a mianowicie zwiększenie poziomu hałasu – spowodowane przez procesy budowlane zmierzające do przebudowy, nadbudowy i rozbudowy obiektów istniejących. Ponadto może spowodować negatywne oddziaływania na środowisko w zakresie wzrostu zanieczyszczeń powietrza, degradacji gleb pod terenami zainwestowanymi oraz ograniczenia powierzchni biologicznie czynnej.

Tabela 3 Przewidywane oddziaływanie na środowisko, będące skutkiem ustaleń projektu planu – podsumowanie.
(źródło: opracowanie własne)

Potencjalny wpływ realizacji ustaleń miejscowego planu zagospodarowania przestrzennego na :	Potencjalny wpływ	Kierunek wpływu	Charakter wpływu	Czas trwania
Różnorodność biologiczna	Zmniejszenie ogólnej powierzchni biologicznie czynnej	N	P,S	D,S
	Zwiększenie powierzchni terenów przeznaczonych pod zabudowę kosztem terenów otwartych	N	B,S,	D,S
Warunki życia ludności	Zwiększenie powierzchni terenów przewidzianych pod nowe inwestycje	P	B,S	D
	Wprowadzenie zasad kreujących lokalny ład przestrzenny	P	B	D,S
	Powstanie nowych inwestycji generujących uciążliwości akustyczne, odorowe, zwiększoną emisję pyłów	N	P,S	D,S
	Wzrost uciążliwości akustycznych i pylenia związanych z pracami budowlanymi	N	P	K,C
Wody powierzchniowe	Regulacja zasad gospodarki wodno-ściekowej	P	B,S	D
Wody podziemne	Wzrost uszczelnienia powierzchni terenu i związane z tym ograniczenie poziomu infiltracji	N	P,S	D
	Regulacja zasad gospodarki wodno-ściekowej	P	B,S	D
	Wzrost poboru wody	N	P,S	D
Powietrze atmosferyczne	Wzrost pylenia w trakcie realizacji inwestycji	N	P,S	K,C
	Ewentualny wzrost ilości zanieczyszczeń pochodzenia komunikacyjnego na skutek wzrostu zainwestowania obszaru	N	P,S	D
	Wzrost ilości szkodliwych substancji w powietrzu w okresie grzewczym	N	P,S	S

	Pojawienie się zanieczyszczeń odorowych i/lub pyłowych powietrza	N	P,S	D,S
Klimat akustyczny	Emisja hałasu w trakcie realizacji inwestycji	N	P,S	K,C
	Pogorszenie warunków akustycznych na skutek wzrostu poziomu zainwestowania obszaru połączonego ze zwiększeniem natężenia ruchu kołowego.	N	S	D
Powierzchnia ziemi	Degradacja pokrywy glebowo-roślinnej w trakcie realizacji inwestycji	N	P	K,S
	Powstawanie lokalnych utwardzeń i przekształceń powierzchni terenu	N	P	D,S
	Wzrost ilości wytwarzanych odpadów	N	S	D
Zasoby naturalne	Wzrost zużycia wody wraz ze wzrostem zainwestowania	N	P,S	D
Klimat	Lokalne przeobrażenia mikroklimatu	N	P	D
Krajobraz	Częściowe przekształcenie krajobrazu	N	P	D
Dobra materialne	Rozwój dóbr materialnych	P	S	D

Oznaczenia:

Kierunek wpływu: P – pozytywny; N – negatywny

Charakter wpływu: B – bezpośredni; P – pośredni; W – wtórny; S – skumulowany

Czas trwania: K – krótkoterminowe; Ś – średnioterminowe; D – długoterminowe; S – stałe; C – chwilowe

VIII. Przewidywane znaczące oddziaływanie na środowisko wynikające z ustaleń planu miejscowego

Realizacja projektu planu może spowodować okresowe negatywne oddziaływanie na środowisko a mianowicie zwiększenie poziomu hałasu – spowodowane przez procesy budowlane. Ponadto może spowodować negatywne oddziaływania na środowisko w zakresie wzrostu zanieczyszczeń powietrza, degradacji gleb pod terenami zainwestowanymi oraz ograniczenia powierzchni biologicznie czynnej.

Biorąc pod uwagę wpływ ustaleń projektu planu miejscowego na poszczególne elementy środowiska oraz na charakter tych ustaleń nie przewiduje się, aby miały one znaczący i długotrwały wpływ na jakość środowiska i zamieszkania.

IX. Rozwiązania mające na celu zapobieganie, ograniczanie lub kompensację przyrodniczą negatywnego oddziaływania na środowisko, mogących być rezultatem ustaleń planu miejscowego

W celu zachowania bioróżnorodności, utrzymania zdolności ekosystemów do odtworzenia zasobów przyrodniczych oraz odpowiedniego kształtowania krajobrazu kulturowego, jako działań ograniczających negatywne oddziaływanie zmian zgodnych z projektem planu miejscowego, należy dążyć do zintegrowania procesów rozwojowych zabudowy z zabezpieczeniem przestrzennego i funkcjonalnego systemu wszystkich elementów przyrody. Działania te polegać będą na:

1. **ochronie zieleni**, w tym:
 - a. ochronie wszelkich zadrzewień, w tym szczególnie szpalerów przydrożnych, jak również zieleni łąkowej i śródpolnej.

2. **ochronie wód powierzchniowych i podziemnych**, w tym:
 - zakazowi odprowadzania nieoczyszczonych ścieków do gruntu i wód powierzchniowych zgodnie z obowiązującymi przepisami odrębnymi,
 - modernizacji urządzeń wodnych w celu osiągnięcia wymaganych standardów jakościowych wody pitnej.
3. **ochronie jakości powietrza atmosferycznego**, w tym:
 - stosowanie paliw bezpiecznych ekologicznie w systemie ogrzewania indywidualnego (gaz, olej opałowy, także energia elektryczna),
 - stosowaniu kotłowni lokalnych bazujących na ekologicznych nośnikach energii.
4. **ochronie przed uciążliwością akustyczną**, w tym:
 - stosowaniu w budynkach materiałów o zwiększonej izolacyjności akustycznej,
 - utrzymaniu dobrego stanu nawierzchni dróg publicznych,
 - realizacji inwestycji zmniejszających narażenie na hałas komunikacyjny (w szczególności pasów zieleni izolacyjnej) oraz sukcesywne eliminowanie technologii i urządzeń przekraczających dopuszczalne normy hałasu.
5. **ochronie wartości krajobrazu kulturowego**, w tym:
 - utrzymaniu ciągłości przestrzennej i funkcjonalnej obszarów o zwartej strukturze funkcjonalno-przestrzennej
 - przeciwdziałanie chaotycznemu lokalizowaniu zabudowy;
 - kształtowaniu nowej zabudowy w poszanowaniu dla tradycji architektonicznej regionu oraz sąsiadujących terenów.

Na etapie oceny projektu miejscowego planu zagospodarowania przestrzennego nie wskazuje się prac kompensacyjnych. Uznaje się, że zastosowanie się do zapisów zawartych w planie miejscowym oraz zawartych w prognozie propozycji środków łagodzących niekorzystny wpływ skutków ustaleń planu miejscowego na środowisko przyrodnicze zapewni niezachwiane funkcjonowanie poszczególnych elementów środowiska przyrodniczego.

X. Rozwiązania alternatywne

Na etapie sporządzania planu miejscowego przyjęto rozwiązania, będące odpowiedzią na potrzeby lokalnej społeczności oraz potrzeby rozwoju gminy, umożliwiające wzrost konkurencyjności gminy.

Ustalenia projektu planu miejscowego mają za zadanie realizację kierunków polityki przestrzennej określonych w „Studium uwarunkowań i kierunków zagospodarowania przestrzennego gminy Cyców”, dlatego wprowadzenie odmiennego sposobu zagospodarowania i użytkowania terenów jest mocno ograniczone w tym zakresie.

W ramach dotychczasowego postępowania, z zakresu procedury planistycznej, nie były wykonane alternatywne wersje projektu planu miejscowego.

XI. Odniesienie do celów ochrony środowiska ustanowionych na szczeblu międzynarodowym, wspólnotowym i krajowym

Polityka zagospodarowania przestrzennego powinna opierać się na zasadzie zrównoważonego rozwoju, której podstawowe idee zostały przedstawione w raporcie G. H. Brundtland "Nasza wspólna przyszłość" (1987 r.) opracowanym przez Światową Komisję Środowiska i Rozwoju Organizacji Narodów Zjednoczonych. Wyróżniono w nim trzy główne obszary, w których niezbędna jest integracja

działań koncentrujących się na: wzroście gospodarczym i równomiernym podziale korzyści, ochronie zasobów naturalnych i środowiska oraz rozwoju społecznym. Od tego czasu zasada zrównoważonego rozwoju stała się podstawą do określania celów ochrony środowiska na szczeblu międzynarodowym oraz wspólnotowym. Aktualnie prawo Unii Europejskiej dotyczące tematyki ochrony środowiska liczy kilkaset aktów prawnych obejmujących: rozporządzenia, dyrektywy, decyzje i zalecenia. Zgodnie z obowiązującymi przepisami zostały one zaimplementowane do polskiego prawodawstwa.

Do dokumentów rangi międzynarodowej – wspólnotowej – formułujących cele ochrony środowiska, istotne z punktu widzenia omawianego projektu planu zaliczyć można m.in.:

1. Konwencję z Rio de Janeiro o różnorodności biologicznej

Została ona sporządzona w dniu 5 czerwca 1992 r. podczas tzw. Szczytu Ziemi w Rio de Janeiro i jest obecnie jednym z najbardziej powszechnych porozumień międzynarodowych. Jej stronami jest 193 państw świata, a Polska ratyfikowana ją w 1996 r.

W ramach niniejszego dokumentu przyjęto trzy główne cele, do których zaliczyć należy: ochronę różnorodności biologicznej, zrównoważone użytkowanie jej elementów oraz uczciwy i sprawiedliwy podział korzyści wynikających z wykorzystania zasobów genetycznych. Oznacza to, że przy podejmowaniu postanowień i konkretnych działań równie ważne jest zachowanie całego bogactwa przyrodniczego, jak zaspokajanie potrzeb obecnych i przyszłych pokoleń ludzkich.

2. Dyrektywa Rady 92/43/EWG z dnia 21 maja 1992 r. w sprawie ochrony siedlisk przyrodniczych oraz dzikiej fauny i flory

Dokument ma na celu zapewnienie różnorodności biologicznej poprzez ochronę siedlisk przyrodniczych oraz dzikiej fauny i flory na terytorium Państw Członkowskich Wspólnoty Europejskiej. Podejmowane działania mają przyczynić się do zachowania lub odtworzenia siedlisk przyrodniczych oraz gatunków dzikiej flory i fauny, a także być zgodne z wymaganiami gospodarczymi, społecznymi, kulturowymi, regionalnymi i lokalnymi uwarunkowaniami. W oparciu o zapisy niniejszej dyrektywy ustanowiona została międzynarodowa obszarowa ochrona przyrody Natura 2000 mająca za zadanie zachowanie siedlisk przyrodniczych oraz gatunków, uznanych za cenne i zagrożone w skali całej Europy, jak również ochronę różnorodności biologicznej.

Na szczeblu krajowym i regionalnym cele ochrony środowiska ustanawiają strategiczne dokumenty rządowe, w tym:

1. Strategia na rzecz Odpowiedzialnego Rozwoju do roku 2020 (z perspektywą do 2030 r.) – która jako nowy model rozwoju przyjmuje rozwój odpowiedzialny oraz społeczny i terytorialnie zrównoważony. Sam rozwój odpowiedzialny to rozwój, w którym potrzeby obecnego pokolenia mogą być realizowane bez umniejszania szans przyszłych pokoleń. Istotne jest odpowiednie kształtowanie relacji pomiędzy konkurencyjnością gospodarki, dbałością o środowisko oraz jakością życia. Odpowiedzialny rozwój odnosi się więc zarówno do kwestii gospodarczych, społecznych, środowiskowych, terytorialnych, jak i instytucjonalnych. Oznacza rozwój społeczno-gospodarczy, w którym następuje proces integrowania działań politycznych, gospodarczych i społecznych z zachowaniem równowagi przyrodniczej. W związku z powyższym projekt planu dzięki spójnemu podejściu zarówno w zakresie istniejących problemów środowiska jak i zrównoważonego użytkowania istniejących ekosystemów zapewni dobry stan środowiska naturalnego.

2. II Polityka Ekologiczna Państwa z perspektywą do 2025 r. Główną zasadą niniejszego dokumentu jest zasada zrównoważonego rozwoju rozumianego jako "takie prowadzenie polityki i działań w poszczególnych sektorach gospodarki i życia społecznego, aby zachować zasoby i walory środowiska w stanie zapewniającym trwałe, możliwości korzystania z nich zarówno przez obecne jak i przyszłe pokolenia". Przedmiotowy dokument określa zasady prowadzenia polityki, a do najważniejszych z nich, w kontekście zakresu ustaleń planistycznych, wymienić należy m.in.:

- zasadę równego dostępu do środowiska przyrodniczego – traktowaną jako równoważenie szans pomiędzy człowiekiem a przyrodą, poprzez zapewnienie zdrowego i bezpiecznego funkcjonowania jednostek ludzkich przy zachowaniu trwałości podstawowych procesów przyrodniczych wraz ze stałą ochroną różnorodności biologicznej – realizacja zapisów projektu planu poprzez zaproponowane rozwiązania umożliwi bezkonfliktowe koegzystowanie terenów

- o różnym przeznaczeniu w poszanowaniu istniejących struktur przyrodniczych,
- zasadę prewencji, która zakłada, że przeciwdziałanie negatywnym skutkom dla środowiska powinno być podejmowane na etapie planowania i realizacji przedsięwzięć w oparciu o posiadaną wiedzę, wdrożone procedury ocen oddziaływania na środowisko – projekt planu na etapie planowania przedsięwzięć wybiera najbardziej optymalne kierunki zagospodarowania dzięki czemu zapobiega możliwości wystąpienia negatywnym skutkom dla środowiska,
- zasadę uspołecznienia polityki ekologicznej która ma być realizowana poprzez stworzenie instytucjonalnych, prawnych i materialnych warunków do udziału obywateli, grup społecznych i organizacji pozarządowych w procesach decyzyjnych związanych z zachowaniem zrównoważonego rozwoju – projekt planu wraz z prognozą oddziaływania na środowisko, która stanowi element strategicznej oceny oddziaływania na środowisku, włącza w procesy decyzyjne wszystkie grupy społeczne.

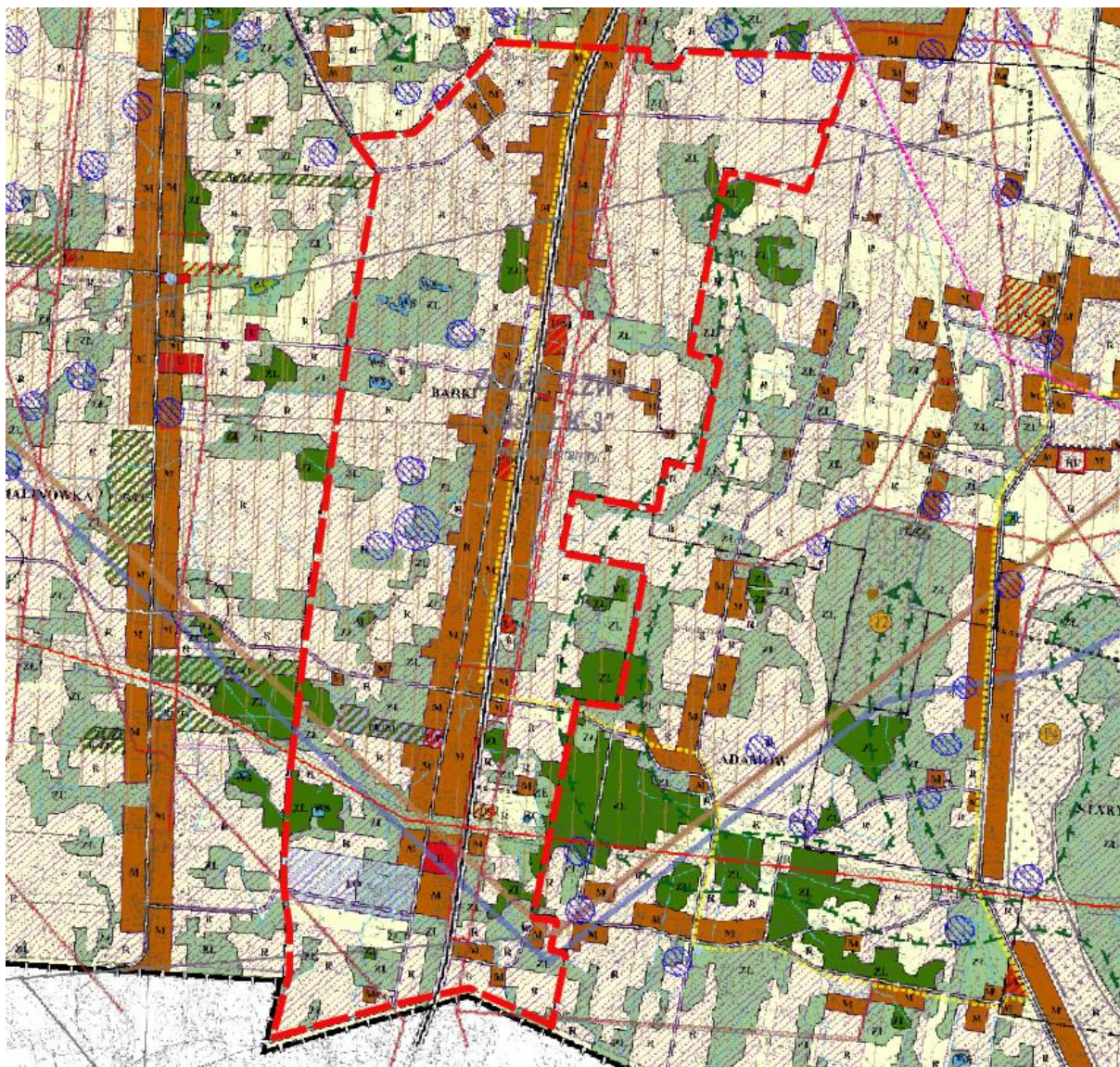
Zapewnienie zasad zrównoważonego rozwoju w opracowanym dokumencie odbywać się będzie zatem, poprzez szereg działań uwzględniających cele środowiskowe ustanowione zarówno na szczeblu międzynarodowym, krajowym jak i lokalnym.

XII. Ocena zgodności projektu z uwarunkowaniami ekofizjograficznymi oraz ze studium uwarunkowań i kierunków zagospodarowania przestrzennego

Zgodnie z art. 15 ust. 1 ustawy z dnia 27 marca 2003 r. o planowaniu i zagospodarowaniu przestrzennym projekt planu jest zgodny z zapisami obowiązującego studium uwarunkowań i kierunków zagospodarowania przestrzennego gminy Cyców, zatwierdzonego uchwałą Nr XI/71/99 Rady Gminy Cyców z dnia 28 października 1999 r., uchwałą Nr XXIV/167/05 Rady Gminy Cyców z dnia 28 kwietnia 2005 r., uchwałą Nr XII/82/08 Rady Gminy Cyców z dnia 30 kwietnia 2008 r., uchwałą Nr VIII/73/11 Rady Gminy Cyców z dnia 28 września 2011 r., uchwałą Nr XXVI/218/13 Rady Gminy Cyców z dnia 29 listopada 2013 r., uchwałą Nr XXIV/211/18 Rady Gminy Cyców z dnia 21 marca 2018 r., uchwałą Nr VI/52/19 Rady Gminy Cyców z dnia 19 czerwca 2019 r. oraz uchwałą Nr XXXVII/342/23 Rady Gminy Cyców z dnia 20 kwietnia 2023 r.

Projekt nie narusza ustaleń Studium uwarunkowań i kierunków zagospodarowania przestrzennego gminy Cyców w zakresie:

- przeznaczenia terenów;
- zasad ochrony i kształtowania ładu przestrzennego;
- zasad ochrony środowiska, przyrody i krajobrazu kulturowego;
- warunków zagospodarowania terenów i ograniczeń w ich użytkowaniu;
- przebudowy, rozbudowy i budowy systemu komunikacji oraz infrastruktury technicznej.
- parametrów i wskaźników kształtowania zabudowy oraz zagospodarowania terenu.



Rysunek 3 Obszar opracowania na tle wyrysy ze studium uwarunkowań i kierunków zagospodarowania przestrzennego gminy Cyców

XIII. Przewidywane metody analizy skutków realizacji postanowień planu miejscowego oraz częstotliwości ich przeprowadzania

Ustalenia planu miejscowego pozwalają na realizację założeń polityki przestrzennej gminy Cyców. Zastosowanie zasad zawartych w jego ustaleniach umożliwi zrównoważony rozwój gminy. Zastosowane przeznaczenia terenów umożliwiają racjonalne wykorzystanie przestrzeni. Ustalenia projektu planu miejscowego w sposób wystarczający chronią zdrowie i życie mieszkańców gminy oraz zabezpieczają wysoki standard ich życia w aspektach: społecznym i ekonomicznym. Zaleceniem do dalszych prac jest przestrzeganie zasad zagospodarowania terenów ustalonych w projekcie planu miejscowego w dalszym rozwoju obszaru objętego opracowaniem oraz monitoringu zmian w środowisku wywołanych dalszym rozwojem przestrzennym gmin Cyców.

Wraz z analizą zmian prowadzoną na podstawie art. 32 ustawy o planowaniu i zagospodarowaniu przestrzennym (t.j. Dz. U. z 2023 r. poz. 977 z późn. zm.) dokonywanej zgodnie z ww. ustawą przynajmniej raz podczas kadencji rady gminy należy przeprowadzić monitoring skutków realizacji projektu miejscowego planu. Wspomniany monitoring dotyczyć powinien po pierwsze zgodności inwestycji z ustaleniami planu miejscowego i po drugie wpływu przedsięwzięć na środowisko.

Dla właściwego zrealizowania planowanych przedsięwzięć, wskazany byłby monitoring dotyczący m.in.: systemów unieszkodliwiania ścieków, skuteczności i prawidłowości gospodarki odpadami (gromadzenia i segregowania), kontrolne pomiary jakości powietrza atmosferycznego i akustyki na granicy terenów chronionych akustycznie. Monitoring jakości środowiska przyrodniczego prowadzi Główny Inspektor Ochrony Środowiska (GIOŚ). Realizuje on wytyczne Państwowego Monitoringu Środowiska (PMŚ), który utworzony został na mocy ustawy o Inspekcji Ochrony Środowiska z dnia 20 lipca 1991 roku (t.j. Dz. U. z 2023 r., poz. 824 z późn. zm.). Głównymi celami państwowego monitoringu środowiska są: wspomaganie działań na rzecz ochrony środowiska, zarządzania środowiskiem i wdrażania zasad zrównoważonego rozwoju poprzez systematyczne informowanie organów administracji i społeczeństwa o:

- jakości elementów przyrodniczych, dotrzymywaniu standardów jakości środowiska określonych przepisami oraz obszarach występowania przekroczeń tych standardów,
- występujących zmian jakości elementów przyrodniczych i przyczynach tych zmian, w tym powiązaniach przyczynowo skutkowych występujących pomiędzy emisjami i stanem elementów przyrodniczych.

W ramach PMŚ prowadzony jest monitoring: jakości powietrza, wód powierzchniowych i podziemnych, hałasu i wibracji, pól elektromagnetycznych, gospodarki odpadami, gleb. Do instytucji, które wspomagają monitoring stanu środowiska przyrodniczego oraz mogą wyeliminować niekorzystne oddziaływania należą m.in.: Powiatowa Stacja Sanitarno-Epidemiologiczna, Powiatowy Inspektorat Nadzoru Budowlanego i in. Do kompetencji gminy należą wszystkie sprawy publiczne o znaczeniu lokalnym, a w szczególności zadania własne dotyczące: ładu przestrzennego i gospodarki nieruchomościami, ochrony środowiska i przyrody oraz gospodarki wodnej, gminnych dróg, ulic, mostów, placów oraz organizacji ruchu drogowego, wodociągów i zaopatrzenia w wodę, kanalizacji, usuwania i oczyszczania ścieków komunalnych, utrzymania czystości i porządku oraz urządzeń sanitarnych, wysypisk i unieszkodliwiania odpadów komunalnych, itd.

XIV. Podsumowanie

Ustalenia projektu miejscowego planu zagospodarowania przestrzennego pozwalają na realizację założeń polityki przestrzennej określonej w Studium uwarunkowań i kierunków zagospodarowania przestrzennego gminy Cyców. Proponowane strefy funkcjonalne, ich rozmieszczenie i powiązania, a także zastosowane parametry i wskaźniki opisujące obiekty antropogeniczne umożliwią racjonalne wykorzystywanie przestrzeni możliwej do zainwestowania. Ustalenia projektu planu miejscowego w sposób wystarczający chronią zdrowie i życie mieszkańców oraz zabezpieczają wysoki standard ich życia w aspektach: społecznym i ekonomicznym, zachowując przy tym harmonię krajobrazu przyrodniczego.

Analiza prognozowanych oddziaływań na środowisko wskazuje, że ustalenia projektu planu miejscowego nie będą wykazywały znaczących negatywnych oddziaływań na środowisko. Zaleceniem do dalszych prac jest ścisłe przestrzeganie zasad zagospodarowania terenów ustalonych w projekcie planu w dalszym rozwoju obszaru objętego opracowaniem oraz monitoringu zmian w środowisku wywołanych dalszym rozwojem przestrzennym obszaru. Monitorowanie postępów zmian powinno następować w oparciu o wydawane na podstawie planu miejscowego pozwolenia na budowę. Analizy zmian w zagospodarowaniu obszaru powinny być dokonywane przynajmniej raz podczas kadencji lokalnych władz samorządowych na podstawie inwentaryzacji urbanistycznej i analizy obowiązujących przepisów odrębnych.

XV. Streszczenie w języku niespecjalistycznym

Przedmiotem niniejszego opracowania jest prognoza oddziaływania na środowisko miejscowego planu zagospodarowania przestrzennego Gminy Cyców dla obrębu Barki, sporządzonego na podstawie

uchwały Nr XXXIX/362/23 Rady Gminy Cyców z dnia 30 czerwca 2023 r. w sprawie przystąpienia do sporządzenia miejscowego planu zagospodarowania przestrzennego Gminy Cyców dla obrębu Barki. Przedmiotem ustaleń miejscowego planu zagospodarowania przestrzennego jest obszar położony w południowej części gminy Cyców i obejmują on swoim zasięgiem miejscowość Barki. Zajmuje powierzchnię **525,5154 ha**.

Celem sporządzenia miejscowego planu dla przedmiotowego obszaru jest realizacja polityki przestrzennej zawartej w studium uwarunkowań i kierunków zagospodarowania przestrzennego gminy Cyców przyjętym Uchwałą Nr XI/71/99 Rady Gminy Cyców z dnia 28 października 1999 r., uchwałą Nr XXIV/167/05 Rady Gminy Cyców z dnia 28 kwietnia 2005 r., uchwałą Nr XII/82/08 Rady Gminy Cyców z dnia 30 kwietnia 2008 r., uchwałą Nr VIII/73/11 Rady Gminy Cyców z dnia 28 września 2011 r., uchwałą Nr XXVI/218/13 Rady Gminy Cyców z dnia 29 listopada 2013 r., uchwałą Nr XXIV/211/18 Rady Gminy Cyców z dnia 21 marca 2018 r., uchwałą Nr VI/52/19 Rady Gminy Cyców z dnia 19 czerwca 2019 r. oraz uchwałą Nr XXXVII/342/23 Rady Gminy Cyców z dnia 20 kwietnia 2023 r.

Dzięki uchwaleniu miejscowego planu zagospodarowania przestrzennego umożliwiony zostanie dalszy rozwój gospodarczy gminy Cyców. Realizacja zapisów przedmiotowego planu miejscowego nie wpłynie negatywnie na środowisko.

Zakres prognozy został uzgodniony w trybie art. 57 ust. 1 pkt. 2 i art. 58 ust. 1 pkt. 3 ustawy z dnia 3 października 2008 r. o udostępnianiu informacji o środowisku i jego ochronie, udziale społeczeństwa w ochronie środowiska oraz o ocenach oddziaływania na środowisko. Podstawowym celem niniejszego dokumentu jest określenie potencjalnego wpływu jego ustaleń na poszczególne elementy środowiska oraz wskazanie ewentualnych zagrożeń dla środowiska wynikających z wprowadzenia w życie ustaleń planu miejscowego, jak również określenie metod działania pozwalających na ich zmniejszenie lub eliminację.

XVI. Spis rysunków

Rysunek 1 Położenie obszaru opracowania na mapie topograficznej (Źródło: opracowanie własne; źródło mapy: geoportal.gov.pl)	11
Rysunek 2 Położenie obszaru opracowania na ortofotomapie (Źródło: opracowanie własne na podstawie mapy: geoportal.gov.pl)	12
Rysunek 3 Obszar opracowania na tle wyrysy ze studium uwarunkowań i kierunków zagospodarowania przestrzennego gminy Cyców	30

XVII. Spis tabel

Tabela 1 Klasy uzyskane w corocznej ocenie GIOŚ za rok 2021 pod kątem ochrony zdrowia dla strefy lubelskiej (źródło: Roczna Ocena Jakości Powietrza w województwie lubelskim. Raport wojewódzki za rok 2021).	15
Tabela 2 Klasy uzyskane w corocznej ocenie GIOŚ na rok 2021 w zakresie ochrony roślin dla strefy lubelskiej (źródło: Roczna Ocena Jakości Powietrza w województwie lubelskim. Raport wojewódzki za rok 2021).	15
Tabela 3 Przewidywane oddziaływanie na środowisko, będące skutkiem ustaleń projektu planu – podsumowanie. (źródło: opracowanie własne)	25

XVIII. Spis załączników

Załącznik nr 1 Oświadczenie kierującego zespołem autorskim

Łódź, dnia 20.05.2024 r.

OŚWIADCZENIE KIERUJĄCEGO ZESPOŁEM AUTORSKIM

Oświadczam, iż spełniam wymagania, o których mowa w art. 74a ust. 2 ustawy z dnia 3 października 2008 r. o udostępnianiu informacji o środowisku i jego ochronie, udziale społeczeństwa w ochronie środowiska oraz o ocenach oddziaływania na środowisko (Dz. U. z 2023 r., poz. 1094 z późn. zm.).

Jestem świadomy odpowiedzialności karnej za złożenie fałszywego oświadczenia.

Uroyszef Pawełowski